

R.com Recherche

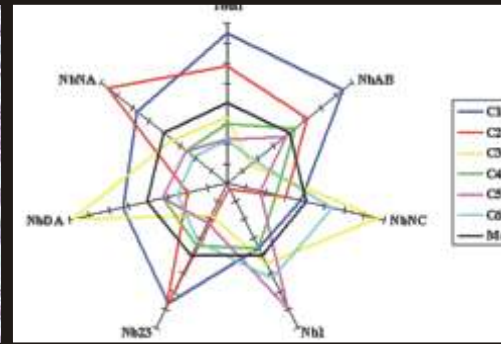
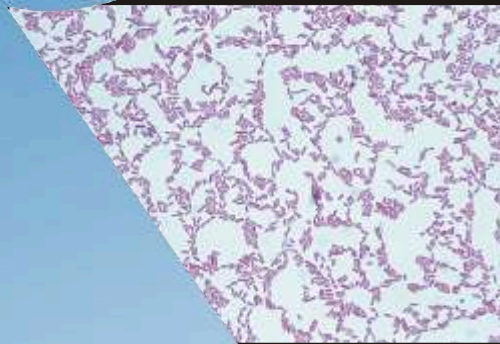
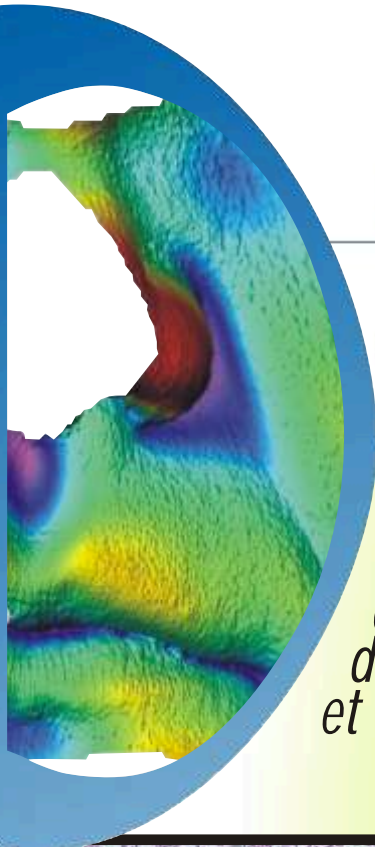
juin 2007

SIGAPS

Bienvenue sur le site du projet SIGAPS

Système d'Interrogation, de Gestion et d'Analyse des Publications Scientifiques

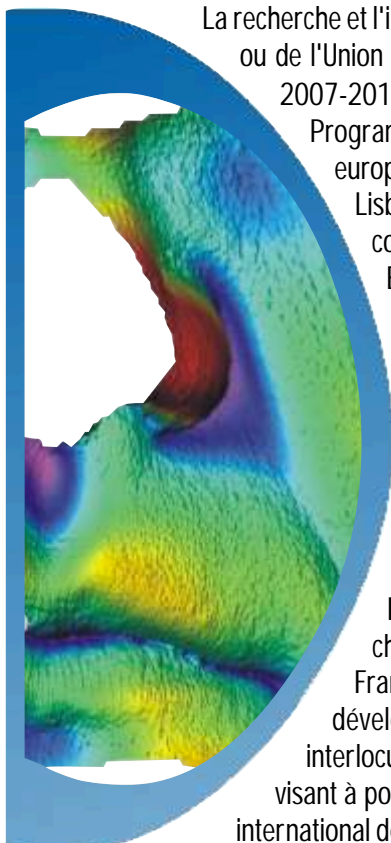
*Le Pole
"soutien et
developpement
de la recherche
et de l'innovation"*



*Un exemple de
transfert de
competences en
biologie
cutanée*



Edito



La recherche et l'innovation sont des éléments clés de la compétitivité des territoires. Que ce soit au niveau de l'Etat ou de l'Union Européenne, un effort particulièrement important vers l'innovation sera fourni pour la période 2007-2013. Cette préoccupation se retrouve dans le cadre du Contrat de Projets Etat/Région, du 7^{ème} Programme Cadre de Recherche Développement européen ou encore dans le cadre des fonds structurels européens. Dans ce dernier cas, 75% des financements devront se conformer à la stratégie de Lisbonne et soutenir la recherche et l'innovation dans le cadre de la priorité à l'économie de la connaissance.

En Franche-Comté, bien que les secteurs « Microtechniques » et « transport terrestre » aient été privilégiés dans la stratégie de développement pour la période 2007-2013, la recherche en Santé/Médecine n'a pas été négligée.

Celle-ci est fortement liée aux deux secteurs clés et en particulier aux microtechniques via les besoins considérables de la médecine en technologies innovantes, devant conduire à des dispositifs de plus en plus précis et efficaces et de moins en moins intrusifs et traumatisants. A titre d'exemple, l'implication du CHU dans le Pôle de Compétitivité Microtechniques témoigne de l'intérêt porté à la valorisation/transfert de technologie qui bénéficiera très prochainement aux patients.

Dans cette démarche pluridisciplinaire, le CHU de Besançon est donc un élément pivot dans la chaîne recherche-innovation. Par ses relations étroites avec des laboratoires de l'Université de Franche-Comté et son positionnement volontariste sur le développement des activités de recherche, il est un interlocuteur incontournable qui participera à l'effort régional visant à positionner la Franche-Comté dans les paysages national et international de la recherche en Santé. Les récents succès obtenus dans les appels à projets PHRC, INCa, Cancéropôle Grand Est, Agence Nationale de la Recherche, dans des domaines aussi divers que le cancer, les infections virales, la thérapie ultrasonore, la neurophysiologie attestent de la qualité des travaux effectués.

La Délégation Régionale à la Recherche et à la Technologie soutient cette approche pluridisciplinaire. Elle accompagne le développement de toutes les activités de recherche y compris de la recherche clinique qui participe naturellement à l'effort d'innovation.

Nul doute que l'avenir ne fera que démontrer le bien-fondé de l'effort de développement dans le domaine de la recherche et de l'innovation au CHU. Cette recherche devra s'épanouir en harmonie avec la recherche universitaire. Les retombées dans le domaine de la santé publique n'en seront que plus rapides et plus nombreuses.

Daniel Courjon, DRRT de Franche-Comté
Christian Pieralli, DRRT de Franche-Comté Adjoint

Sommaire

Lumière sur... Une publication scientifique	P 1
Convergences Un exemple de transfert de compétences en biologie cutanée	P 2
Organisation Le pôle soutien et développement de la recherche et de l'innovation	P 3
News	P 4
D'hier à demain La greffe de cellules souches hématopoïétiques	P 6
Le Chiffre	P 7
Les Publis	P 8

... Une publication scientifique

Le cancer du rectum situé profondément dans la région pelvienne, en contact étroit avec d'autres organes, expose les malades à des récidives locales difficiles à traiter.

L'association d'une radiothérapie préopératoire à la résection chirurgicale a permis une diminution de 50 % de la fréquence des récidives locales et devient en 1994 en Europe du nord et en France, le traitement standard des cancers du rectum localement avancés*.

« Parce qu'il n'est de standards qui ne puissent évoluer ... »

Un décès sur trois en cancérologie est lié à un échec local ! Afin d'améliorer au maximum le contrôle local et la survie des patients, le Professeur Bosset a initié en 1993 au sein de l'EORTC** un essai multicentrique. L'objectif était d'évaluer le bénéfice potentiel de l'association d'une chimiothérapie à la radiothérapie préopératoire standard dans le traitement des cancers du rectum localement avancés. Cette chimiothérapie par 5 fluorouracile et acide folinique était administrée selon 3 modalités : pré, post ou péri-opératoire.

Les premiers résultats de cette étude, incluant 1011 patients présentant une lésion T3-T4 résécable, sont parus dans le *New England Journal of Medicine* [1].

Quel que soit le moment auquel elle est délivrée, la chimiothérapie diminue significativement les récidives locales ($p=0,002$). Cependant, moins de 50% des patients ont adhéré au protocole de chimiothérapie postopératoire dont on sait qu'il est contraignant pour les patients.

L'ajout d'une chimiothérapie à la radiothérapie en préopératoire a permis de faire passer le taux de récidives locales de 17,1 % à 8,7%. En revanche, l'ajout d'une chimiothérapie en préopératoire ou en postopératoire n'a pas permis d'améliorer de manière significative la survie globale et sans récidive à 5 ans des patients (avec un suivi médian de 5,4 ans).

*un cancer est considéré comme localement avancé lorsque la lésion cancéreuse observée à l'échographie endo-rectale dépasse la paroi rectale et peut s'étendre à la graisse qui entoure le rectum (stades T3-T4, OMS).

**European Organization for Research and Treatment of Cancer

*** le bevacizumab freine la croissance tumorale en empêchant la fabrication des vaisseaux sanguins qui irriguent les tumeurs.

Questions au Professeur Bosset :

Quel est le standard actuel ?

La radiochimiothérapie préopératoire dont on a démontré la bonne tolérance et l'efficacité en terme de contrôle local remplace désormais la radiothérapie préopératoire et devient le traitement standard des cancers du rectum localement avancés.

Avez-vous de nouvelles pistes de recherche ?

La réduction des récidives locales a fait émerger la maladie métastatique. Ainsi dans notre étude, nous avons observé parmi les événements rapportés 3 métastases pour 1 récidive locale. Afin de lutter contre la maladie métastatique, le Dr Borg et moi-même mettons en place une étude de phase 2 ayant pour objectif d'évaluer d'une part le bénéfice potentiel apporté par l'adjonction d'une chimiothérapie d'induction de 3 mois à la radiochimiothérapie préopératoire et d'autre part l'intérêt d'associer un inhibiteur de croissance tumorale (le bevacizumab)*** à la chimiothérapie d'induction et à la radiochimiothérapie préopératoire.

Un essai sur 10 ans : la ténacité est-elle la principale qualité du chercheur ?

La ténacité est une qualité dont un chercheur doit être pourvu et la patience est une vertu à laquelle nous aspirons. A l'issue d'une recherche de 10 ans, il est difficile de ne pas penser aux patients qui auraient pu bénéficier des résultats de la recherche plus tôt.

[1] Bosset JF, Collette L, Calais G, Mineur L, Maingon P, Radosevic-Jelic L, Daban A, Bardet E, Beny A, Ollier JC; EORTC Radiotherapy Group Trial 22921. Chemotherapy with preoperative radiotherapy in rectal cancer. *N Engl J Med*. 2006 Sep 14;355(11):1114-23.

Convergences

Un exemple de transfert de compétences en biologie cutanée

Au cours des 10 dernières années, le laboratoire d'ingénierie et de biologie cutanées (LIBC) associé au service de dermatologie du Professeur Humbert a réalisé, pour les industries cosmétiques, de nombreuses études démontrant l'absence de risque et l'efficacité des produits mis sur le marché.

Les laboratoires cosmétologiques doivent dépasser la simple démonstration de l'effet hydratant de leurs produits et apporter des résultats objectifs, quantifiés et fondés sur des méthodes innovantes.

Cette démarche étant en pleine extension et se situant dans des délais de plus en plus courts, le LIBC a souhaité transférer cette activité au secteur privé pour se consacrer à la recherche.

Aussi a-t-il été à l'initiative de la création de deux sociétés.



La société Bioexigence créée en mai 2004 sous la direction de Carol Courderot-Masuyer s'est spécialisée dans le domaine de la culture de cellules issues de peaux saines et/ou pathologiques, sur lesquelles elle étudie l'efficacité des principes actifs. Elle propose également aux laboratoires cosmétiques et pharmaceutiques, la

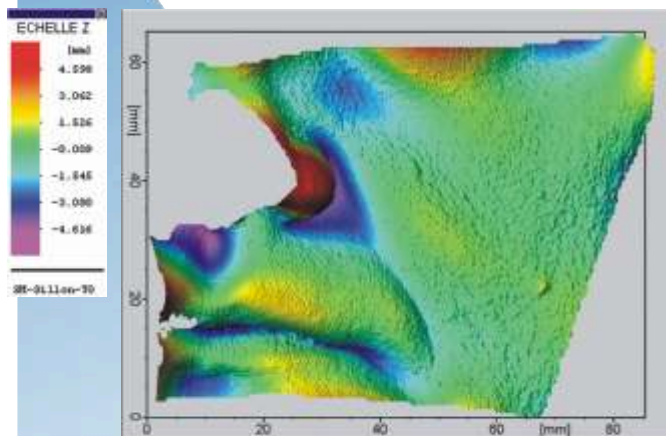
technique de microdialyse cutanée ex vivo. Cette technique consiste à insérer une sonde au niveau du derme d'un explant de peau obtenue après chirurgie plastique et de suivre la pénétration d'un principe actif à partir d'une formulation donnée : liquide, pommade, patch... Cette technique permet donc de comparer la délivrance de principes actifs à travers la peau à partir de plusieurs formulations et donc de choisir la mieux adaptée.



La société Skinexigence créée début 2006 avec le concours de l'Anvar est gérée par Sophie Mac-Mary, spécialiste de la microdialyse cutanée in vivo et issue également du LIBC, a pour vocation d'évaluer l'efficacité de produits dermato-cosmétiques par des méthodologies biométrologiques innovantes. Son atout principal est son savoir-faire et celui de son équipe dans l'analyse et le traitement d'images numériques.

Elle offre à ses clients un service complet allant de la rédaction du protocole à la réalisation de l'étude en passant par la saisie des données, l'analyse statistique et la rédaction de rapports détaillés.

Installée dans des locaux qui lui sont loués par le CHU, dans le bâtiment Sainte-Lucienne (anciens locaux Pierre Fabre), cette jeune société compte aujourd'hui 5 salariés à temps plein (tous issus du LIBC). Elle compte parmi ses clients les plus grands noms des laboratoires de produits cosmétiques (l'Oréal, La Roche Posay, Merck...).



Reconstitution en 3D du relief d'un sillon nasogénien, image obtenue grâce à la technique de projection de franges

Le Pôle « soutien et développement de la recherche et de l'innovation »

Le président de la CME constituait, fin 2005, une Commission de la recherche sous la présidence de Mme le Pr M.C. Woronoff-Lemsi afin de réfléchir à l'opportunité de créer un pôle de recherche et à son organisation éventuelle. La composition de cette commission fut très libre et tous les praticiens du CHU y furent conviés. Cette commission de la recherche fut aidée dans sa réflexion par Mme le Dr Elisabeth Devilliers, directrice de la recherche clinique au CHU de Dijon.

Le résultat de ce travail de réflexion mené pendant un an est le suivant :

La constitution d'un pôle de soutien à la recherche est apparue comme une nécessité.

Les arguments en sont multiples. Il est fondamental, ne serait-ce que pour le calcul des MERRI (Missions d'Enseignement, de Recherche, de Références et d'Innovation), que la recherche clinique soit individualisée comme telle, en particulier sur le plan financier.

Le pôle est constitué de 3 éléments fondamentaux :

- « les unités de soutien » constituent le centre du pôle et concourent à la mise en œuvre de la politique de recherche du CHU et à la réalisation des missions de la DRCI. Ce centre utilise les compétences d'unités ayant des missions spécifiques (gestion, promotion, réglementation, vigilance, valorisation, bibliométrie, méthodologie et innovation).
- « les unités ciblées » constituent des centres opérationnels d'activités transversales. Elles pourraient comprendre le CIC de biothérapie, l'URC de cancérologie, la pharmacovigilance dédiée à la recherche, le registre des tumeurs, les collections et bibliothèques, l'unité de pharmaco-épidémiologie.
- « les unités d'investigation » : ce sont des unités de recherche clinique clairement individualisées, travaillant au sein des pôles cliniques (ou des services). Leurs programmes de recherche dépendent du pôle ou service auquel elles sont attachées.

On doit désormais calculer l'effectif du personnel qui doit travailler dans un hôpital non plus au seul prorata des soins effectués mais aussi en fonction des activités de recherche.

Coordination

La coordination du pôle et la présidence de la DRCI seront assurées par la même personne. Les responsables de pôles sont désignés au terme d'une procédure administrative complexe. De ce fait, la personne nommée responsable du pôle de recherche au terme de cette procédure prendrait *ipso facto* la présidence de la délégation à la recherche clinique et à l'innovation.

Création

La création du pôle de soutien et de développement de la recherche et de l'innovation, après avis favorable de la CME, a été actée par le conseil d'administration en séance le 22 décembre 2006.

PHRC 2007 : les résultats

Interrégional : sur les 23 dossiers présentés par les 5 CHU du Grand Est, 16 ont été retenus dont 4 sur 5 pour le CHU de Besançon.

Investigateur coordonnateur	Titre du protocole	Budget alloué
Pr Dalphin	« PATURE Protection contre l'allergie : étude du milieu rural et de son environnement »	110 198 €
Pr Menget	« Comment explorer les déterminants de la décision de la mise en œuvre ou de l'arrêt d'une réanimation néonatale ? »	49 268 €
Dr Talon	« Incidence et caractérisation des souches « toto » résistantes de Pseudomonas aeruginosa dans l'Est de la France »	84 936 €
Pr Vandel	« Apport de la pharmacogénétique dans la stratégie thérapeutique en gériatrie »	97 524 €

National : 1 dossier a été retenu sur 5 présentés par le CHU de Besançon.

Investigateur coordonnateur	Titre du protocole	Budget alloué
Pr Hoen	"Evolution du profil de l'endocardite infectieuse en France en 2008"	400 000 €

Sophie Depierre

Lancement d'un appel interne à projets

Le CHU lance un appel interne à projets de recherche. Les dossiers doivent impérativement être soumis à la DRCI avant le 5 octobre 2007 pour être examinés lors de la réunion de la commission de la DRCI du 12 décembre 2007, après double expertise dans l'interrégion.

Les projets portés par de jeunes chercheurs et faisant intervenir plusieurs équipes du CHU seront privilégiés.

Alain Depierre

SIGAPS

Bienvenue sur le site du projet SIGAPS
Système d'Interrogation, de Gestion et d'Analyse des Publications Scientifiques

Le logiciel SIGAPS (Système d'Interrogation, de Gestion et d'Analyse des Publications Scientifiques) a été implanté, en début d'année, au CHU de Besançon comme dans tous les CHU de France.

Il permettra d'évaluer la production scientifique par chercheur, par service, par pôle, par établissement. La liste des publications est extraite de Medline et doit ensuite être validée par chacun des auteurs. Seule, cette procédure peut garantir l'exhaustivité de la production scientifique du CHU.

Actuellement, 90% des publications ont été validées.

Brigitte Depierre

Qualité des essais cliniques : des enjeux multiples

La délégation à la recherche clinique et à l'innovation a décidé de mettre en œuvre une démarche qualité pour les essais cliniques dont le CHU est promoteur.

Les enjeux d'une démarche qualité en recherche clinique sont multiples :

- enjeux scientifiques : circulation et maîtrise de l'information, fiabilité et traçabilité des travaux de recherche ;
- enjeux économiques et financiers : évolution des modes de financement et leurs conséquences ;
- enjeux pour le CHU : responsabilité et reconnaissance des travaux de recherche.

Cette démarche a également pour objectifs d'aider et d'encourager les acteurs de la recherche clinique présents au sein du CHU de Besançon. Elle se matérialisera par la mise en place de procédures de contrôle qualité des pratiques de promotion.

Céline René

Un CNR au CHU



vue microscopique après coloration de Gram

L'Institut de Veille Sanitaire (InVS) a reconnu les laboratoires de Bactériologie et d'Hygiène Hospitalière comme **centre national de référence "Résistance aux antibiotiques : *Pseudomonas aeruginosa*"**.

L'InVS et le CHU mettent en place des moyens pour atteindre les objectifs suivants :

- **détection et caractérisation** des mécanismes émergents de résistance aux antibiotiques chez *P. aeruginosa* ;
- **collaboration** avec les réseaux nationaux et régionaux de surveillance existants ;
- **diffusion** d'informations et de recommandations à destination des biologistes hospitaliers sur les phénotypes de résistance émergents ;
- **diffusion** de recommandations pour la surveillance et le contrôle de phénomènes épidémiques impliquant des souches de *P. aeruginosa* résistantes à tous les antibiotiques.

Lieu : Laboratoire de Bactériologie, hôpital Jean Minjot

Tél. : 03 81 66 82 86

Courriel : cnr-pseudomonas@chu-besancon.fr

Didier Hocquet

L'INCa finance une plate-forme de génétique moléculaire des cancers

Dans le cadre de l'appel à projets 2006 pour le développement de plates-formes hospitalières de génétique moléculaire des cancers, le professeur Christiane Mougin a déposé un projet intitulé « Analyse de marqueurs moléculaires diagnostiques, pronostiques et de chimio-sensibilité pour une meilleure prise en charge des patients atteints d'un cancer en Franche-Comté ». Différents laboratoires de notre CHU (anatomie et cytologie pathologiques, biologie cellulaire et moléculaire, biochimie médicale, cytogénétique) ainsi que le laboratoire d'oncologie-hématologie de l'EFS Bourgogne-Franche-Comté ont participé à l'élaboration du dossier.

Le projet a été retenu par l'INCa et son financement s'élève à 150 000 euros. Il permettra d'acquérir du matériel innovant et des consommables (sondes fluorescentes) permettant de réaliser des analyses rapides et reproductibles de biologie moléculaire : recherche de mutations somatiques ou de modifications d'expression génique dans les échantillons tumoraux, analyses de cytogénétique et de pharmacogénétique.

Ces nouvelles analyses permettront de détecter les altérations génétiques ayant une valeur diagnostique, pronostique et/ou prédictive de la réponse aux molécules dirigées contre les cibles biologiques.

Christiane Mougin
Frédéric Mauny

Díhier a demain

La greffe de cellules souches hematopoiétiques

Le Centre Hospitalier Universitaire de Besançon a été l'un des pionniers français de la greffe de cellules souches hématopoiétiques (CSH) dans le traitement des hémopathies malignes de l'adulte et de l'enfant. La greffe de CSH fait partie des progrès thérapeutiques remarquables en hématologie. C'est une aventure collective au service des malades.

Dès la fin des années 70, une collaboration s'organise entre la clinique d'hématologie (Pr R. Leconte Des Floris et Dr A. Rozenbaum), la pédiatrie (Pr A. Noir, Dr E. Plouvier), l'Etablissement de transfusion sanguine (ETS) (Pr A. Peters et Dr P. Hervé), les laboratoires de biologie clinique (Dr R. Lenys) et la radiothérapie (Dr JF Bosset).

Greffes autologues : le malade est son propre donneur, il donne ses CSH pendant la rémission de sa maladie.

Greffes allogéniques : le donneur est un membre de la fratrie ou un donneur non apparenté mais compatible sur le plan immunologique.

L'esprit pionnier des équipes de Besançon a rayonné sur le Grand Est et le Nord-Est avec une prise en charge, pendant plusieurs années, du prélèvement et du conditionnement des greffons, voire des malades de Dijon, Strasbourg, Mulhouse, Nancy, Reims, Lille. Un transfert de technologie a été assuré par l'équipe de l'ETS.

C'est l'enthousiasme de quelques uns et le dévouement du corps infirmier qui ont fédéré les services vers un objectif commun : démontrer la faisabilité et l'efficacité thérapeutiques des greffes de CSH autologues et allogéniques.

De la cryopréservation des CSH à la greffe de sang placentaire

Des étapes capitales pour le développement des greffes de CSH :

- 1976** début des travaux sur la cryopréservation des CSH de la moelle osseuse en azote liquide dans le but de réaliser des greffes autologues.
- 1979** 1^{re} greffe autologue chez un patient atteint d'une leucémie aiguë en rechute.
- 1981** application de la technique de déplétion des lymphocytes T (cellules responsables de la réaction du greffon contre l'hôte) dans un greffon de CSH allogéniques et développement des traitements ex-vivo des greffons autologues pour tenter d'éliminer la maladie leucémique résiduelle imperceptible.
- 1982** 1^{re} greffe allogénique géno-identique avec un donneur de la fratrie, chez un enfant de 6 ans, placé dans une bulle stérile.
- 1985** création, à l'ETS, d'un Centre Donneur pour l'inscription des donneurs volontaires non apparentés.
- 1988** 1^{re} greffe allogénique phéno-identique avec un donneur du fichier.
- 1990** début des cytophèreses (prélèvement dans le sang périphérique) de CSH autologues. Après mobilisation par des facteurs de croissance, le sang apparaît comme une 2^e source de CSH.
- 1990** l'histoire d'une chaîne de solidarité exemplaire : un pilote d'avion russe irradié à Tchernobyl développe une leucémie aiguë. Des collègues américains décident de le prendre en charge pour réaliser une greffe allogénique à Seattle aux USA. Ne disposant pas d'un donneur dans sa fratrie, une interrogation du fichier

international des donneurs non apparentés permet d'identifier une donneuse HLA compatible à Besançon. Le malade est transféré à Seattle, la donneuse est prélevée par l'équipe de Besançon, un médecin américain vient prendre livraison du greffon via Genève et un transport en hélicoptère. L'impact médiatique national et international est considérable.

1992 début de la banque de sang placentaire à l'ETS de Besançon grâce au dynamisme des sages-femmes et du Pr JP Schaal. Le sang placentaire est la 3^e source de CSH.

1996 1^{re} greffe de CSH sanguines allogéniques et 1^{re} greffe de sang placentaire.

1999 création du Réseau français de sang placentaire. Besançon est l'une des 3 banques nationales (depuis, 236 greffons bisontins ont été envoyés pour des patients nationaux et internationaux).

L'amélioration progressive des résultats des greffes avec un donneur du fichier ou avec un, et depuis peu, avec deux greffons de sang placentaire, permet, en 2007, de disposer d'un donneur pour une majorité des patients nécessitant une greffe.

Au cours de ces 28 années, **1521** greffes ont été réalisées dont **925** greffes autologues et **596** greffes allogéniques apparentées et non apparentées dont **13** avec un greffon de sang placentaire.

Une dynamique de R & D

La greffe de CSH a représenté au cours des 30 dernières années une véritable innovation thérapeutique. Autour des Prs P. Hervé, JY Cahn, P. Tiberghien, P. Saas, E. Deconinck et du Dr E. Racadot, une dynamique de recherche et développement s'est mise en place.

Les principaux projets ont concerné l'immuno-sélection des CSH, l'exploration et le traitement de la maladie résiduelle *in vitro* et *in vivo*, l'utilisation clinique des anticorps monoclonaux dans le traitement de la maladie de greffon contre l'hôte (ceci grâce à la création, à l'ETS, d'un outil de production, selon les normes pharmaceutiques, Diaclone, dirigé par J. Wijdeness), l'exploration des CSH placentaires et enfin de nouvelles techniques d'immuno-modulation au cours des greffes allogéniques utilisant, en particulier, des approches de thérapie génique *ex-vivo* (utilisation des lymphocytes T exprimant un gène suicide).

Les publications dans des revues avec comité de lecture et se

rapportant à ce domaine d'activité sont, jusqu'en 2006, de l'ordre de 350. Elles concernent les équipes de l'ETS et les services cliniques d'hématologie et d'onco-hématologie pédiatrique du CHU.

De nombreuses collaborations nationales et internationales ont été instaurées favorisant un rayonnement de Besançon dans le domaine des greffes de CSH. La création, en 1987, d'un DEA puis d'un master M2 de recherche, à caractère national, par P. Hervé et G. Rifle (Dijon) sur les relations entre l'hôte et le greffon, a permis à de nombreux doctorants de travailler sur ces thèmes dans les laboratoires concernés. L'aboutissement a été la création, en 2002, d'une unité Inserm sous la direction de P. Tiberghien et dont les travaux sont consacrés aux réactions allogéniques au cours des greffes de cellules et des transplantations d'organes.

Patrick Hervé

Le Chiffre

3 000

C'est environ l'âge du patient le plus âgé ayant bénéficié du plateau technique du CHU. Et pour une fois, l'anonymat peut être levé ! Il s'agit en effet de Séramon, qui, comme Ankhpakhered a récemment bénéficié d'un scanner. Samuel Merigeaud, interne en radiologie A et passionné d'Égyptologie, a choisi, dans le cadre de sa thèse, d'allier ces deux disciplines.

L'examen a permis de découvrir un collier et des hiéroglyphes sur un scarabée enfoui sous les bandelettes. Pour la première fois, des amulettes de cire ont été identifiées grâce aux reconstructions fines en 3D puis reproduites par stéréolithographie. Les méthodes de momification ont été détaillées ainsi que divers éléments pathologiques (ostéoporose, rupture de coiffe, arthrose, odontopathies). Le sexe et l'âge des momies sont désormais connus.

Cette étude, qui confirme que le scanner est le meilleur moyen d'étude morphologique non invasif des momies, s'inscrit dans un travail pluridisciplinaire avec des correspondants spécialisés toulousains, parisiens, zurichoïses, canadiens et du British Museum.

Sophie Muraccioli



Ades L, Chevret S, Raffoux E, de Botton S, Guerci A, Pigneux A, Stoppa AM, Lamy T, Rigal-Huguet F, Vekhoff A, Meyer-Monard S, Maloisel F, Deconinck E, Ferrant A, Thomas X, Fegueux N, Chomienne C, Dombret H, Degos L, Fenaux P; European Acute Promyelocytic Leukemia Group. [Is cytarabine useful in the treatment of acute promyelocytic leukemia?] Results of a randomized trial from the European Acute Promyelocytic Leukemia Group. *J Clin Oncol*. 2006 Dec 20;24(36):5703-10.

Akjouj S, Bensalah M, Runge M, Bonneville JF. [What is your diagnosis? Vertebral fracture due to ankylosing spondylarthritis] *J Radiol*. 2006 Jul-Aug;87(7-8):959-61.

Alicaraz I, Dupin N, Janier M, Derancourt Ch, Pelletier F, Milpied B; Section MST de la SFD. [Mycoplasma genitalium]

Ann Dermatol Venereol. 2006 Aug-Sep;133(8-9 Pt 2):2S17-2S18

Amelle J, Dalphin JC, Descatha A, Pailon JC. [Occupational chronic obstructive pulmonary disease: a poorly understood disease.] *Rev Mal Respir*. 2006 Sep;23(4 Suppl):119-30.

Aubin F, Laurent R. [Human papillomavirus-associated cutaneous lesions] *Rev Prat*. 2006 Nov;56(17):1905-13.

Aubin F, Drobacheff C. [Ano-genital papillomavirus infections in men] *Rev Prat*. 2006 Nov;56(17):1901-3.

Aubin F. [Human papillomavirus infection. Screening treatment and vaccination] *Rev Prat*. 2006 Nov;56(17):1875-6.

Aubry S, Pousse A, Sarlieve P, Laborie L, Delabrousse E, Kastler B. [Three-dimensional 3D modeling: First applications in radioanatomy and interventional radiology under CT guidance] *J Radiol*. 2006 Nov;87(11 Pt 1):1683-9.

Aubry S, Chatell JF. [Pediatric radiology] *J Radiol*. 2006 Jul-Aug;87(7-8):899-905.

Aubry S, Dupas B. [Imaging of the liver] *J Radiol*. 2006 Jul-Aug;87(7-8):857-9.

Bamoullid J, Courivaud C, Deschamps M, Mercier P, Ferrand C, Penforis A, Tiberghien P, Chalopin JM, Saas P, Ducloux D. [IL-6 promoter polymorphism -174 is associated with new-onset diabetes after transplantation.] *J Am Soc Nephrol*. 2006 Aug;17(8):2333-40.

Bart JM,

Abdudaker M, Zhang YL, Lin RY, Wang YH, Nakao M, Ito A, Craig PS, Piarroux R, Vuitton DA, Wen H. Genotyping of human cystic echinococcosis in Xinjiang, PR China. *Parasitology*. 2006 Nov;133(Pt 5):571-9.

Bart JM, Knapp J, Gottstein B, El-Garch F, Giraudoux P, Glowatzki ML, Berthoud H, Maillard S, Piarroux R. EmsB, a tandem repeated multi-loci microsatellite, new tool to investigate the genetic diversity of *Echinococcus multilocularis*. *Infect Genet Evol*. 2006 Sep;6(5):390-400.

Bennani B, Raki S, Monnier G, Pelletier F, Humbert P. [Botulinum toxic for vulvar vestibulitis] *Ann Dermatol Venereol*. 2006 Oct;133(10):807-8.

Bernasconi S, Tordi N, Perrey S, Parratte B, Monnier G. Is the V02 slow component in heavy arm-cranking exercise associated with recruitment of type II muscle fibers as assessed by an increase in surface EMG? *Appl Physiol Nutr Metab*. 2006 Aug;31(4):414-22.

Bernasconi SM, Tordi N, Ruiz J, Parratte B. Changes in oxygen uptake, shoulder muscles activity, and propulsion cycle timing during strenuous wheelchair exercise. *Spinal Cord*. 2006 Oct 24.

Boitte JP, Traore J, Boukhet F, Mondie JM, Traore M, Delbosc B. [Adenoid cystic carcinoma of the lacrimal gland in a 14-year-old girl] *J Fr Ophthalmol*. 2006 Oct;29(8):937-40.

Bonin N, Lepage D, Obert L, Garbulo P, Dejour D. [Relations between the infra-patellar nerve and the patellar ligament: anatomic study and application to bone-ligament-bone graft harvesting.] *Rev Chir Orthop Reparatrice Appar Mot*. 2006 Dec;92(8 Suppl):62-3.

Bonin N, Jeunet L, Obert L, Garbulo P. [Instrument set for minimally invasive bone-patellar ligament-bone harvesting: preclinical trial in a consecutive series of 27 knees.] *Rev Chir Orthop Reparatrice Appar Mot*. 2006 Dec;92(8 Suppl):63.

Bonin N, Jeunet L, Obert L, Dejour D. [Combined posterior cruciate ligament reconstruction and tibial osteotomy for associated chronic laxities of the knee.] *Rev Chir Orthop Reparatrice Appar Mot*. 2006 Dec;92(8 Suppl):57-8.

Bonin N, Jeunet L, Leclerc G, Rehby L, Garbulo P. [Reinsertion of the tibial anterior intercondylar eminence in adults: arthroscopic treatment using a contoured pin.] *Rev Chir Orthop Reparatrice Appar Mot*. 2006 Dec;92(8 Suppl):55.

Bonniaud V, Bryant D, Parratte B, Gallien P, Guyatt G. Qualiven: a urinary disorder-specific instrument for use in clinical trials in multiple sclerosis. *Arch Phys Med Rehabil*. 2006 Dec;87(12):1661-3.

Bosset JF. Distal rectal cancer: sphincter-sparing is also a challenge for the radiation oncologist. *Radiother Oncol*. 2006 Jul;80(1):1-3.

Bosset JF, Collette L, Calais G, Mineur L, Maingon P, Radosevic-Jelic L, Daban A, Bardet E, Beny A, Ollier JC; EORTC Radiotherapy Group Trial 22921. Chemotherapy with preoperative radiotherapy in rectal cancer. *N Engl J Med*. 2006 Sep 14;355(11):1114-23.

Brignol L, Ricbourg L, Meyer C, Ricbourg B. [Long-term functional and aesthetic sequelae after complex facial trauma associated with a mild brain injury] *Rev Stomatol Chir Maxillofac*. 2006 Sep;107(4):233-43.

Colombat L, Lemevel A, Bertrand P, Delvall V, Rachieru P, Brion A, Berthou C, Bay JO, Delepine R, Desablens B, Camilleri-Broet S, Linassier C, Lamy T. High-dose chemotherapy with autologous stem cell transplantation as first-line therapy for primary CNS lymphoma in patients younger than 60 years: a multicenter phase II study of the GOELAMS group. *Bone Marrow Transplant*. 2006 Sep;38(6):417-20.

Brix M, Muret P, Ricbourg B, Humbert P. [Monitoring free flaps with cutaneous microdialysis: preliminary study in oral cavity reconstruction] *Rev Stomatol Chir Maxillofac*. 2006 Dec;107(6):460-4.

Buc E, Kwiatkowski F, Alves A, Panis Y, Manton G, Slim K. Tobacco smoking: a factor of early onset of colorectal cancer. *Dis Colon Rectum*. 2006 Dec;49(12):1893-6.

Cellarier D, Guichard G, Loock PY, Bernardini S, Chabannes E, Bittard H, Kleinclauss F. [Vascular prostheses and renal transplantation] *Prog Urol*. 2006 Nov;16(5):554-8.

Chatelain B, Ricbourg L, Meyer C, Ricbourg B. [Total work disability: a national inquiry in France] *Rev Stomatol Chir Maxillofac*. 2006 Sep;107(4):303-11.

Chaigneau L, Guardiola E, N'Guyen T, Dufresne A, Stein U, Villanueva C, Thiery-Vuillemin A, Lorchel F, Pivrot X. [Induction chemotherapy in patients with head and neck cancer] *Bull Cancer*. 2006 Jul 1;93(7):677-

82.

Clearfield MB, Amerena J, Bassand JP, Garcia HR, Miller SS, Sosef FF, Palmer MK, Bryzinski BS. Comparison of the efficacy and safety of rosuvastatin 10 mg and atorvastatin 20 mg in high-risk patients with hypercholesterolemia - Prospective study to evaluate the Use of Low doses of the Statins Atorvastatin and Rosuvastatin (PULSAR). *Trials*. 2006 Dec 21;7:35.

Crehange G, Bosset M, Fabrice L, Buffet-Miny J, Dumas JL, Mercier M, Puyraveau M, Maingon P, Bosset JF. Tumor volume as outcome determinant in patients treated with chemoradiation for locally advanced esophageal cancer. *Am J Clin Oncol*. 2006 Dec;29(6):583-7.

Crehange G, Lorchel F, Bosset JF. [Place of neoadjuvant treatments in oesophageal cancers care] *Bull Cancer*. 2006 Nov 1;93(11):1107-13.

Comite de Nutrition de la Société Française de Pédiatrie; Rieu D, Bocquet A, Bresson JL, Briand A, Chouraqui JP, Darmaun D, Dupont C, Frelut ML, Ghisolfi J, Girardot JP, Goulet O, Putet G, Rigo J, Turck D, Vidalhet M. [Phytoestrogens and soy foods in infants and children: caution is needed] *Arch Pediatr*. 2006 Jul;13(7):1091-3.

Dalphin JC, Pailon JC. [Respiratory industrial diseases: common pathologies often unrecognized and under reported.] *Rev Mal Respir*. 2006 Sep;23 Suppl 4:11-12.

Dejardin O, Remontet L, Bouvier AM, Danzan A, Tretarre B, Delafosse P, Molinie F, Maarouf N, Velten M, Sauleau EA, Bourdon-Raverdy N, Grosclaude P, Boutreux S, De Pourville G, Launoy G. Socioeconomic and geographic determinants of survival of patients with digestive cancer in France. *Br J Cancer*. 2006 Oct 9;95(7):944-9.

De Montalembert M, Bachir D, Hulin A, Gimeno L, Mogenet A, Bresson JL, Macquin-Mavier I, Roudot-Thoraval F, Astier A, Galacteros F. Pharmacokinetics of hydroxyurea 1,000 mg coated breakable tablets and 500 mg capsules in pediatric and adult patients with sickle cell disease. *Haematologica*. 2006 Dec;91(12):1685-8.

Deplierre A. [Early stages of non small cell lung cancer (I, II, IIIA). Role of preoperative treatments] *Rev Mal Respir*. 2006 Nov;23(5 Pt 3):16S43-16S46.

Deplierre A, Westeel V. [Treatment of localised lung cancer.] *Pathol Biol (Paris)*. 2006 Oct 4.

El'garch F, Jeannot K, Hocquet D, Llanes-Barakat C, Plesiat P. Cumulative Effects of Several non-Enzymatic Mechanisms on the Resistance of *Pseudomonas aeruginosa* to Aminoglycosides. *Antimicrob Agents Chemother*. 2006 Dec 28.

Fagnoni P, Limat S, Chaigneau L, Guardiola E, Briaud S, Schmitt B, Merrouche Y, Pivrot X, Woronoff-Lemsi MC. Clinical and economic impact of epoetin in adjuvant-chemotherapy for breast cancer. *Support Care Cancer*. 2006 Oct;14(10):1030-7.

Fagnoni P, Limat S, Hintzy-Fein E, Martin F, Deconinck E, Cahn JY, Arveux P, Dussaucy A, Woronoff-Lemsi MC. [Cost of hospital-based management of acute myeloid leukemia: from analytical to procedure-based tariffication] *Bull Cancer*. 2006 Aug 1;93(8):813-9.

Fenoglio CM, Reboux G, Sudre B, Mercier M, Roussel S, Cordier JF, Piarroux R, Dalphin JC. Diagnostic value of serum precipitins to moulds-antigens in active hypersensitivity pneumonitis. *Eur Respir J*. 2006 Dec 20.

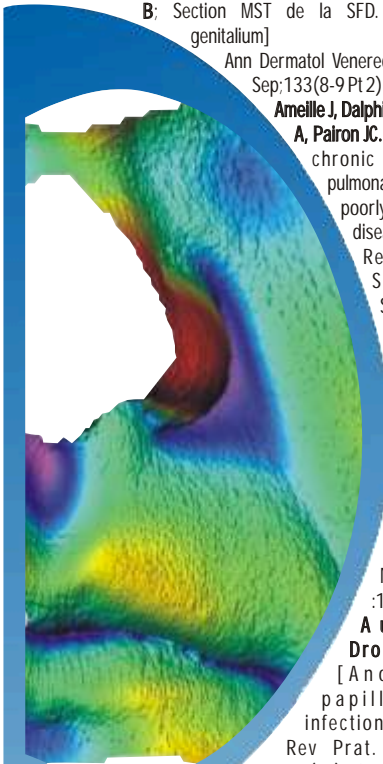
Fery-Blanco C, Pelletier F, Humbert P, Aubin F. [Medullar cancer of the thyroid associated with dermal mucinosis] *Rev Med Interne*. 2006 Dec;27(12):954-7.

Floret N, Bailly P, Bertrand X, Claude B, Louis-Martinet C, Picard A, Tueffert N, Talon D. Results from a four-year study on the prevalence of nosocomial infections in Franche-Comte: attempt to rank the risk of nosocomial infection. [*Hosp Infect*. 2006 Aug;63(4):393-8.]

Frimat L, Cassuto-Viguer E, Charpentier B, Noel C, Provot F, Rostaing L, Glotz D, Sraer JD, Bourbigot B, Moulin B, Lang P, Ducloux D, Pouteil-Noble C, Girardot-Seguin S, Kessler M. Impact of cyclosporine reduction with MMF: a randomized trial in chronic allograft dysfunction. The 'reference' study. *Am J Transplant*. 2006 Nov;6(11):2725-34.

Gil H, Meaux-Ruault N, Magy N, Hafsaoul C, Bernard D, Dupond JL. [Pronotic value of C-reactive protein measure in elderly patient with acquired pneumonia: correlation with Fine's score.] *Rev Med Interne*. 2006 Dec 5.

Girardin P, Vigan M, Humbert P, Aubin F. Cross-reactions in patch testing with ketoprofen, fragrance mix and cinnamic



- Derivatives. Contact Dermatitis. 2006 Aug;55(2):126-8.
- Godart N, Berthoz S, Rein Z, Perdereau F, Lang F, Venisse JL, Halfon O, Bizouard P, Loas G, Corcos M, Jeammet P, Flament M, Curt F.** Does the frequency of anxiety and depressive disorders differ between diagnostic subtypes of anorexia nervosa and bulimia? [Int J Eat Disord. 2006 Dec;39(8):772-8.]
- Gossec L, Pavy S, Pham T, Constantin A, Poiraudeau S, Combe B, Filpo RM, Goupille P, Le Loet X, Mariette X, Puechal X, Wendling D, Schaevebeke T, Sibilla J, Tebib J, Cantagrel A, Dougados M.** Nonpharmacological treatments in early rheumatoid arthritis: clinical practice guidelines based on published evidence and expert opinion. *Joint Bone Spine.* 2006 Jul;73(4):396-402.
- Gossec L, Le Henaff A, Breban M, Vignon E, Claudepierre P, Devauchelle V, Wendling D, Lespessailles E, Euler-Ziegler L, Sibilla J, Perdriger A, Alexandre C, Dougados M.** Continuation of treatment with infliximab in ankylosing spondylitis: 2-yr open follow-up. *Rheumatology (Oxford).* 2006 Jul;45(7):859-62.
- Grangeasse L, Coudert B, Pivot X, Fumoleau P, Deplierre A, Chauferet B, Huichard S, Woronoff-Lemsi MC, Arveux P, Limat S.** [Appropriate cytotoxic drug usages in solid tumors: conformity to official labelling and level of scientific evidence] *Bull Cancer.* 2006 Oct 1;93(10):1047-54
- Granier M, Renaud-Picard L, Chobaut JC, Tavernier L.** [Mild head trauma: complications and acousticovestibular sequelae] *Rev Stomatol Chir Maxillofac.* 2006 Sep;107(4):253-63.
- Guerre-Schmidt AR, Pelletier F, Carbonnel F, Humbert P, Aubin F.** [Dermatitis-arthritis syndrome associated with Crohn's disease in a teenager] *Rev Med Interne.* 2006 Nov;27(11):874-7.
- Haffen E, Sechter D.** [Perturbations des rythmes biologiques et troubles de l'humeur] *Encephale.* 2006 Oct;32(5 Pt 2):795-801.
- Haffen E, Sechter D.** [Treatment of bipolar disorders] *Encephale.* 2006 Sep;32 Pt 2:S531-5.
- Halloua B, Janier M, Dupin N, Vexiau-Robert D, Pelletier F, Viraben R, Section MST de la SFD.** [STDs and pregnancy] *Ann Dermatol Venerol.* 2006 Aug-Sep;133(8-9 Pt 2):2S61-2S62.
- Herbein G, Varin A, Fulop T.** NF-kappa-B, AP-1, Zinc-deficiency and aging. *Biogerontology.* 2006 Oct;7(5-6):409-19.
- Hoën B.** [Primary HIV infection] *Ann Dermatol Venerol.* 2006 Aug-Sep;133(8-9 Pt 2):2S41-2S43.
- Hoën B.** Epidemiology and antibiotic treatment of infective endocarditis: an update. *Hearst.* 2006 Nov;92(11):1694-700.
- Khalouk A, Wallerand H, Kleinclauss F, Bittard H, Bernardini S.** [Conservative management of *Corynebacterium urealyticum* encrusted cystitis] *Prog Urol.* 2006 Sep;16(4):496-8.
- Korichi R, Mac-Mary S, Elkhyat A, Sainthillier JM, Ransch P, Humbert P, Viviant E, Gazano G, Mahe C.** Development of a new sensor based on micro-electro-mechanical systems for objective in vivo measurement of the cutaneous temperature: application to foundations. *Skin Res Technol.* 2006 Aug;12(3):206-10.
- Krengli M, Masini L, Kaanders JH, Maingon P, Oel SB, Zouhair A, Ozyar E, Roelandts M, Amichetti M, Bosset M, Mirimanoff RO.** Radiotherapy in the treatment of mucosal melanoma of the upper aerodigestive tract: analysis of 74 cases. A Rare Cancer Network study. *Int J Radiat Oncol Biol Phys.* 2006 Jul 1;65(3):751-9.
- Laforest L, Moulin P, Schwalm MS, Le Jeanne P, Chretien S, Kitto B, Massol J, Van Ganse E.** Use of margarine enriched in phytosterols by patients at high cardiovascular risk and treated by hypolipidemic drugs. *Nutr Metab Cardiovasc Dis.* 2006 Nov 29;
- Lerut J, Orlando G, Adam R, Sabba C, Pfitzmann R, Klempnauer J, Belghiti J, Pirenne J, Thevenot T, Hillert C, Brown CM, Gonze D, Karam V, Bollot O: European Liver Transplant Association.** Liver transplantation for hereditary hemorrhagic telangiectasia: Report of the European liver transplant registry. *Ann Surg.* 2006 Dec;244(6):854-62; discussion 862-4.
- Ling TC, Richards HL, Janssens AS, Anastassopoulou L, Antoniou C, Aubin F, Diepgen TL, Fazakerley R, de Grujil FR, Jansen CT, Pavel S, Smedley A, Stratigos AJ, Webb AR, Gibbs NK, Rhodes LE.** Seasonal and latitudinal impact of polymorphic light eruption on quality of life. *J Invest Dermatol.* 2006 Jul;126(7):1648-51.
- Lorchel F, Dumas JL, Noel A, Wolf D, Bosset JF, Aletti P.** Esophageal cancer: determination of internal target volume for conformal radiotherapy. *Radiother Oncol.* 2006 Sep;80(3):327-32.
- Mac-Mary S, Creldi P, Marsaut D, Courderot-Masuyer C, Cochet V, Gharbi T, Guidicelli-Arranz D, Tondou F, Humbert P.** Assessment of effects of an additional dietary natural mineral water uptake on skin hydration in healthy subjects by dynamic barrier function measurements and clinic scoring. *Skin Res Technol.* Aug;12(3):199-205.
- Mallet R.** Diagnostic clinicoéchographique et devenir des variétés postérieures dans la présentation du sommet : étude prospective longitudinale de 350 parturientes *Gynecol Obstet Fert.* 2006 Nov;34(11):1099.
- Maire J, Dugue B, Faillet-Maire AF, Smolander J, Tordi N, Parratte B, Grange C, Rouillon JD.** Influence of a 6-week arm exercise program on walking ability and health status after hip arthroplasty: A 1-year follow-up pilot study. *J Rehabil Res Dev.* 2006 Jul-Aug;43(4):445-50.
- Mantion G.** A tribute to two liver transplant colleagues. *Liver Transpl.* 2006 Dec;12(12):1729.
- Marcellini F, Giuli C, Papa R, Gagliardi C, Dedoussis G, Herbein G, Fulop T, Monti D, Rink L, Jajte J, Mocchegiani E.** Zinc status, psychological and nutritional assessment in old people recruited in five European countries: Zincage study. *Biogerontology.* 2006 Oct;7(5-6):339-45.
- Martin H, Abadie C, Heyd B, Mantion G, Richert L, Berthelot A.** N-acetylcysteine partially reverses oxidative stress and apoptosis exacerbated by Mg-deficiency culturing conditions in primary cultures of rat and human hepatocytes. *J Am Coll Nutr.* 2006 Oct;25(5):363-9.
- Martin M, Martin F, Limat S.** [4/4 Level II and III analgesics (part 2)] *Soins.* 2006 Sep;(708):57-9.
- Mas JL, Chatellier G, Beyssens B, Branchereau A, Moulin T, Becquemin JP, Larrue V, Lievre M, Leys D, Bonneville JF, Watelet J, Pruvot JP, Albuher JF, Viguer A, Piquet P, Garnier P, Viader F, Touze E, Giroud M, Hosseini H, Pillet JC, Favrole P, Neau JP, Ducrocq X; EVA-3S Investigators.** Endarterectomy versus stenting in patients with symptomatic severe carotid Stenosis. *N Engl J Med.* 2006 Oct 19;355(16):1660-71.
- Mazaux JM, Ricbourg B.** [Neuropsychology and forensic assessment in brain injured patients] *Rev Stomatol Chir Maxillofac.* 2006 Sep;107(4):287-93
- Menegoz F, Martin E, Danzon A, Mathieu-Daude H, Guizard AV, Mace-Lesc'h J, Raverdy N, Pasquier B.** [Incidence and mortality of central nervous system tumors in France: trends over the period 1978-2000 and influence of registration practices on results] *Rev Epidemiol Santé Publique.* 2006 Oct;54(5):399-406.
- Meyer C, Zink S, Wilk A.** [Modified Risdon approach for the treatment of subcondylar fractures of the mandible] *Rev Stomatol Chir Maxillofac.* 2006 Dec;107(6):449-54.
- Mirebeau D, Acquaviva C, Suciu S, Bertin R, Dastugue N, Robert A, Boutard P, Mechinaud F, Plouvier E, Otten J, Vilmer E, Cave H; EORTC-CLG.** The prognostic significance of CDKN2A, CDKN2B and MTAP inactivation in B-lineage acute lymphoblastic leukemia of childhood. Results of the EORTC studies 58881 and 58951. *Haematologica.* Jul;91(7):881-5.
- Monnier D, Vidal C, Martin L, Danzon A, Pelletier F, Puzenet E, Algnos MP, Blanc D, Laurent R, Humbert PH, Aubin F.** Dermatofibrosarcoma protuberans: a population-based cancer registry descriptive study of 66 consecutive cases diagnosed between 1982 and 2002. *J Eur Acad Dermatol Venerol.* Nov;20(10):1237-42.
- Monnier G, Tatu L, Michel F.** New indications for botulinum toxin in rheumatology. *Joint Bone Spine.* 2006 Dec;73(6):667-71
- Monnier-Benoit S, Maury F, Riethmuller D, Guerrini JS, Capilna M, Felix S, Seilles E, Mouglin C, Pretet JL.** Immunohistochemical analysis of CD4+ and CD8+ T-cell subsets in high risk human papillomavirus-associated premalignant and malignant lesions of the uterine cervix. *Gynecol Oncol.* 2006 Jul;102(1):22-31
- Moroiu C, Bentz MH, Revenco E, Clerc C, Richard P, Moulin T, Bataillard M.** [Fatal giant cell arteritis with severe bilateral involvement of the vertebral arteries] *Rev Neurol (Paris).* 2006 Sep;162(8-9):876-8.
- Mouglin C, Mo L, Dalstein V.** [Natural history of papillomavirus infections] *Rev Prat.* 2006 Nov 15;56(17):1883-9.
- Mouglin C, Nicolier M, Mo L.** [Mechanisms in the carcinogenesis of the papillomavirus] *Rev Prat.* 2006 Nov 15;56(17):1890-2.
- Muller A, Maury F, Talon D, Donnan PT, Harbarth S, Bertrand X.** Effect of individual- and group-level antibiotic exposure on MRSA isolation: a multilevel analysis. *J Antimicrob Chemother.* 2006 Oct;58(4):878-81.
- Nevens F, Zuckerman JN, Burroughs AK, Jung MC, Bayas JM, Kallinowski B, Rivas EF, Duvoux C, Neuhaus P, Saliba F, Buti M, Zarski JP, Pons F, Vanlemmens C, Hamtiaux V, Stoffel M.** Immunogenicity and safety of an experimental adjuvanted hepatitis B candidate vaccine in liver transplant patients. *Liver Transpl.* 2006 Oct;12(10):1489-95.
- Oberlin O, Rey A, Desfachelles AS, Philip T, Plantaz D, Schmitt C, Plouvier E, Lejars O, Rubie H, Terrier P, Michon J; Societe Francaise des Cancers de l'Enfant.** Impact of high-dose busulfan plus melphalan as consolidation in metastatic Ewing tumors: a study by the Societe Francaise des Cancers de l'Enfant. *J Clin Oncol.* 2006 Aug 20;24(24):3997-4002.
- Pageaux GP, Rostaing L, Calmus Y, Duvoux C, Vanlemmens C, Hardgwiszen J, Bernard PH, Barbotte E, Vercambre L, Bismuth M, Puche P, Navarro F, Larrey D.** Mycophenolate mofetil in combination with reduction of calcineurin inhibitors for chronic renal dysfunction after liver transplantation. *Liver Transpl.* 2006 Dec;12(12):1755-60.
- Pavy S, Constantin A, Pham T, Gossec L, Maillefert JF, Cantagrel A, Combe B, Filpo RM, Goupille P, Le Loet X, Mariette X, Puechal X, Schaevebeke T, Sibilla J, Tebib J, Wendling D, Dougados M.** Methotrexate therapy for rheumatoid arthritis: clinical practice guidelines based on published evidence and expert opinion. *Joint Bone Spine.* 2006 Jul;73(4):388-95.
- Perforinis A, Kury-Paulin S.** Immunosuppressive drug-induced diabetes. *Diabetes Metab.* 2006 Dec;32(5 Pt 2):539-46.
- Pham T, Guillemin F, Claudepierre P, Luc M, Micell-Richard C, Fautrel B, de Bandt M, Breban M, Goupille P, Maillefert JF, Masson C, Saraux A, Schaevebeke T, Wendling D, Mariette X, Combe B; Club Rhumatismes et Inflammation (CRI); Societe Francaise de Rhumatologie (SFR).** TNFalpha antagonist therapy in ankylosing spondylitis and psoriatic arthritis: recommendations of the French Society for Rheumatology. *Joint Bone Spine.* 2006 Oct;73(5):547-53.
- Pham T, Gossec L, Constantin A, Pavy S, Bruckert E, Cantagrel A, Combe B, Filpo RM, Goupille P, Le Loet X, Mariette X, Puechal X, Schaevebeke T, Sibilla J, Tebib J, Wendling D, Dougados M.** Cardiovascular risk and rheumatoid arthritis: clinical practice guidelines based on published evidence and expert opinion. *Joint Bone Spine.* 2006 Jul;73(4):379-87.
- Pommier P, Delannes M, LeFloch O, Bernier V, Baron MH, Thomas L, Malet C, Bonnet J, Loulout P, Aletti P, Goubarod O, Chemin A, Chirat F, Lebivic S, Montbarbon X, Bachaud JM, Votron L, Lasbarelles O, Desmettre O, Bringeon G, Gassa F, Peiffert D.** [The French preliminary experience of the use of a seed-projector for exclusive iodine 125 prostate brachytherapy: feasibility and acute toxicity] *Cancer Radiother.* 2006 Dec;10(8):559-64.
- Portier G, Elias D, Bouche O, Rougier P, Bosset JF, Saric J, Belghiti J, Piedbois P, Guimbaud R, Nordlinger B, Bugat R, Lazorthes F, Bedenne L.** Multicenter randomized trial of adjuvant fluorouracil and folinic acid compared with surgery alone after resection of colorectal liver metastases: FFCD ACHBTH AURC 9002 trial. *J Clin Oncol.* 2006 Nov 1;24(31):4976-82.
- Pretet JL, Alvarez E, Monnier-Benoit S, Touze A.** [Vaccination against human papillomavirus infections] *Rev Prat.* 2006 Nov 15;56(17):1914-8.
- Ricbourg B.** [Attempting to define cranial injury] *Rev Stomatol Chir Maxillofac.* Sep;107(4):199
- Ricbourg L, Brignol L, Ricbourg B.** [Long-term functional, psychic, social, occupational and judiciary outcome in victims of facial trauma] *Rev Stomatol Chir Maxillofac.* Sep;107(4):244-52.
- Ricbourg B, Chatelain B.** [Epidemiology of the mild and moderate brain injuries] *Rev Stomatol Chir Maxillofac.* 2006 Sep;107(4):206-10.
- Ricbourg L, Ricbourg B.** [A therapeutic approach: the "Maxillo Family"] *Rev Stomatol Chir Maxillofac.* 2006 Sep;107(4):283-6.
- Riethmuller D.** [Ano-genital papillomavirus infections in women] *Rev Prat.* 2006 Nov 15;56(17):1893-900.

Rochet S, Obert L, Sarlieve P, Clappaz P, Lepage D, Garbulio P, Tropet Y. [Functional and sonographic shoulder assessment after Seidel nailing: a retrospective study of 29 cases] *Rev Chir Orthop Reparatrice Appar Mot.* 2006 Oct;92(6):549-55.

Roncato-Saberan M, Hustache-Mathieu L, Hoen B. Eosinophilic pleural effusion caused by simvastatin after 13 years of exposure. *Eur J Intern Med.* 2006 Oct;17(6):450.

Molucon-Chabrot C, Isambert N, Benoit L, Zanetta S, Fraise J, Guillard JC, Royer B, Monin-Barolle P, Flesch M, Fargeot P, Coudert B, Mayer F, Fumoleau P, Chauffert B. Feasibility of using intraperitoneal epinephrine and cisplatin in patients with advanced peritoneal carcinomatosis. *Anticancer Drugs.* 2006 Nov;17(10):1211-7.

Sabbah EN, Delaunay T, Varin A, Le-Rouzie E, Benichou S, Herbelin G, Druillennec S, Roques BP. Development and characterization of ten monoclonal anti-Vpr antibodies. *AIDS Res Hum Retroviruses.* 2006 Jul;22(7):630-9.

Saguet T, Robin S, Nicod L, Binda D, Viennet C, Aubin F, Coulomb B, Humbert P. Comparison of ultraviolet B-induced imbalance of antioxidant status in foreskin- and abdominal skin-derived human fibroblasts. *Eur J Dermatol.* 2006 Sep;16(4):368-74.

Schiele F, Descotes-Genon V, Seronde MF, Blonde MC, Legallery G, Meneveau N, Ecarnot F, Mercier M, Penforinis A, Thebaud L, Boumal D, Bassand JP; on behalf of the investigators of the Réseau Franc Comtois de Cardiologie. Predictive value of admission hyperglycaemia on mortality in patients with acute myocardial infarction. *Diabet Med.* 2006 Dec;23(12):1370-6.

Sjo LD, Ralfkiaer E, Juhl BR, Prause JU, Kivela T, Auw-Haedrich C, Bacin F, Carrera M, Coupland SE, Delbosc B, Ducrey N, Kantelip B, Kemery JL, Meyer P, Sjo NC, Heegaard S; European Organization for Research and Treatment of Cancer. Primary lymphoma of the lacrimal sac: an EORTC ophthalmic oncology task force study. *Br J Ophthalmol.* 2006 Aug;90(8):1004-9.

Stellarova-Foucher E, Kaatsch P, Lacour B, Pompe-Kirn V, Eser S, Miranda A, Danzon A, Ratiu A, Parkin DM. Quality, comparability and methods of analysis of data on childhood cancer in Europe (1978-1997): report from the Automated Childhood Cancer Information System project. *Eur J Cancer.* 2006 Sep;42(13):1915-51.

Talon D, Schoenleber T, Bertrand X, Vichard P. What type of airflow system should be used in orthopaedic operating theatres? *J Hosp Infect.* 2006 Jul;63(3):344-5.

Tavernier L, Linthicum FH Jr. Sesamoid bone in the stapediovestibular articulation with conductive hearing loss. *Otol Neurotol.* 2006 Aug;27(5):741-2.

Thaon I, Reboux G, Moulouquet S, Dalphin JC. [Occupational hypersensitivity pneumonitis.] *Rev Mal Respir.* 2006 Dec;23(6):705-25.

Tousssirot E, Wendling D. [The immunogenetics of ankylosing spondylitis] *Rev Med Interne.* 2006 Oct;27(10):762-71.

Valleix S, Niel F, Nedelec B, Algros MP, Schwartz C, Delbosc B, Delpech M, Kantelip B. Homozygous nonsense mutation in the FOXE3 gene as a cause of congenital primary aphakia in humans. *Am J Hum Genet.* 2006 Aug;79(2):358-64.

Van der Kwast TH, Collette L, Van Poppel H, Van Cangh P, Vekemans K, DaPozzo L, Bossert JF, Kurth KH, Schroder FH, Bolla M; European Organisation for Research and Treatment of Cancer Radiotherapy and Genito-Urinary Cancer Groups. Impact of pathology review of stage and margin status of radical prostatectomy specimens (EORTC trial 22911). *Virchows Arch.* 2006 Oct;449(4):428-34.

Verkauskene R, Dollfus C, Levine M, Faye A, Deghmon S, Houang M, Chevenne D, Bresson JL, Blanche S, Levy-Marchal C. Serum adiponectin and leptin concentrations in HIV-infected children with fat redistribution syndrome. *Pediatr Res.* 2006 Aug;60(2):225-30.

Vieux R, Fresson J, Hascoet JM, Blondel B, Truffert P, Roze JC, Matis J, Thiriez G, Arnaud C, Marpeau L, Kaminski M; EPIPAGE Study Group. Improving perinatal regionalization by predicting neonatal intensive care requirements of preterm infants: an EPIPAGE-based cohort study. *Pediatrics.* 2006 Jul;118(1):84-90.

Vuillier F, Tatu L, Dietsch E, Medeiros E, Moulin T. Pontomedullary sulcus infarct: a variant of lateral medullary syndrome. *J Neurol Neurosurg Psychiatry.* 2006 Nov;77(11):1276-8.

Weber A, Fein F, Koch S, Dupont-Gossart AC, Mantion G, Heyd B, Carbonnel F. Treatment of ulcerative colitis refractory to steroid therapy by oral microemulsion cyclosporine (Neoral). *Inflamm Bowel Dis.* 2006 Dec;12(12):1131-5.

Wei H, Schiele F, Meneveau N, Seronde MF, Legallery P, Bonneville JF, Chocron S, Bassand JP. Potential interest of intra-aorta ultrasound imaging for the diagnosis of aortic penetrating atherosclerotic ulcer. *Int J Cardiovasc Imaging.* 2006 Oct;22(5):653-6.

Wendling D. Ankylosing spondylitis without radiological sacroiliitis: a (re)current problem. *Joint Bone Spine.* 2006 Dec;73(6):584-6.

Wendling D, Racadot E. Serum tissue factor levels correlate with inflammation in ankylosing spondylitis. *Joint Bone Spine.* 2006 Jul;73(4):403-5.

Wendling D, Tousssirot E, Streit G, Prati C. Imaging study scores for ankylosing spondylitis. *Joint Bone Spine.* 2006 Dec;73(6):655-60.

Westeel V. [Follow up of non small cell lung cancer. Should patients be followed up after surgery for non-small cell lung cancer and how?] *Rev Mal Respir.* 2006 Nov;23(5 Pt 3):16S84-16S87.

Yannaraki M, Rebbibou JM, Ducloux D, Saas P, Duperrier A, Felix S, Riffe G, Chalopin JM, Herve P, Tiberghien P, Ferrand C. Urinary cytotoxic molecular markers for a noninvasive diagnosis in acute renal transplant rejection. *Transpl Int.* 2006 Sep;19(9):759-68.

Zenaty D, Djoud F, Morel Y, Cabrol S, Mouriquand P, Nicolino M, Bouvater C, Pinto G, Lecointre C, Plenkowski C, Soskin S, Bost M, Bertrand AM, El-Ghoneimi A, Nihoul-Fekete C, Leger J. Bilateral anorchia in infancy: occurrence of micropenis and the effect of testosterone treatment. *J Pediatr.* 2006 Nov;149(5):687-91.

Votre article, référencé dans Medline a été oublié : veuillez nous en excuser et transmettre la référence à : rcomrecherche@chu-besancon.fr

R.com Recherche

Bulletin d'information de la délégation à la recherche clinique et à l'innovation du centre hospitalier universitaire de Besançon

Parution semestrielle - Dépôt légal : 1^{er} semestre 2007 - n° 2
ISSN 1955-0278

Contacts

Délégation à la recherche clinique et à l'innovation

Président : Pr Alain Depierre

Tél. 03 81 21 93 23

Directeur des projets, de la recherche et de la qualité :

M. Philippe Flammarion

Tél. 03 81 21 87 58

CHU Besançon

2, place Saint Jacques

25030 Besançon Cedex

recherche@chu-besancon.fr

Directeur de publication : M. Gérard Decour

Rédacteurs en chef : Drs Frédéric Mauny et Sylvie Nezelof

Chef de projet : M^{me} Sophie Muraccioli

Comité de rédaction :

Pr Jean-Marc Chalopin, Pr Alain Depierre,

M^{elle} Sophie Depierre, Dr Didier Ducloux,

M. Philippe Flammarion, Dr Didier Hocquet,

Pr Philippe Humbert, Pr Bruno Kastler,

Dr Nicolas Meneveau, M^{me} Sophie Muraccioli,

M. Laurent Pinçon, M^{elle} Chrystelle Vidal,

Pr Marie-Christine Woronoff-Lemsi.

Secrétaire de rédaction :

M^{me} Brigitte Depierre

Conception graphique :

M^{me} Sophie Muraccioli

Infographie :

M^{elle} Céline Prudhon

Imprimeur :

Valent'Imprimerie

Pour contacter le journal :

R.com Recherche

Secrétariat de la DRCl

CHU - 2 place Saint-Jacques

25030 Besançon

rcomrecherche@chu-besancon.fr