

R.com Recherche

Juin 2009

La recherche clinique
dans la fédération universitaire de
psychiatrie et psychologie médicale

Le CHU de Besançon,
l'institut supérieur d'ingénieurs
et l'université de Franche-Comte

Calculateur de la probabilité modélisée
que la méningite soit bactérienne PABM

Libre	<input type="text"/>
orachie	<input type="text"/> g/l
aires	<input type="text"/> n/mm ³
a	<input type="text"/> mmol/l
	<input type="text"/> n x 10 ³ /mm ³



Edito



La triple mission de soin, formation et recherche des CHU est amenée à évoluer. En matière de recherche, le constat est fait d'une dispersion trop marquée des entités opératrices, d'une allocation de moyens n'ayant pas assez évolué et d'une production scientifique globale insuffisante. Une disparité entre les CHU est également notée, en partie liée à leur différence de taille, mais aussi de performances. Notre CHU se situe dans la moyenne nationale des publications rapportées au nombre d'hospitalo-universitaire (HU), malgré une charge d'enseignement plus lourde que la moyenne.

Sans préjuger des futurs arbitrages législatifs, et en attendant les applications qui seront faites des conclusions de la mission du Pr Marescaux, des orientations se dessinent pour optimiser la recherche dans les CHU. Les suivantes devraient pouvoir être déployées à Besançon.

1) Redéfinir les objectifs de la politique de recherche, notamment en redonnant une dimension stratégique à notre convention hospitalo-universitaire, dont la réécriture est une nécessité. L'intégration des HU au sein d'équipes labellisées de l'université et la contractualisation avec le CHU, l'articulation entre contrat quadriennal de l'université et contrat pluriannuel d'objectifs et de moyens du CHU, la dynamisation du Comité de la Recherche Biomédicale et de Santé Publique, la coordination des recrutements comme le partage de plateaux techniques et des structures de valorisation sont autant de points clés pour rendre plus lisible la recherche.

2) Favoriser le développement et l'émergence, au niveau national et international, d'équipes d'excellence. Déjà engagé à Besançon, avec la mise en place des 5 Pôles hospitalo-universitaires d'excellence, ce travail doit être renforcé par la politique de recrutement des HU et par le développement des collaborations interrégionales. L'inter-région Grand Est et le rapprochement avec le CHU de Dijon, le PRES¹ Bourgogne Franche-Comté Universités et la coordination des DRCI² devraient y contribuer.

3) Initier les jeunes à la recherche dès leur formation initiale et les aider à réaliser des travaux de recherche conduisant à une publication scientifique. Ceci passe par une plus grande intégration des jeunes médecins et pharmaciens dans les cursus Masters - Doctorats et par l'accompagnement méthodologique fournis par la DRCI² et les CIC³, opérationnel depuis quelques années et qui doit être renforcé.

4) Mettre en place les indicateurs et les processus qui serviront à l'évaluation du CHU par l'Agence d'Evaluation de la Recherche et de l'Enseignement Supérieur. Ceci implique d'initier une auto-évaluation en lien avec l'université, réelle mise en oeuvre d'une démarche qualité.

Cette année 2009, où une volonté forte de changement est annoncée par nos tutelles, peut être pour nous l'occasion, en anticipant sur les évolutions attendues et en utilisant les atouts réels dont nous disposons, d'assurer l'avenir de la recherche dans notre CHU.

¹ Pôle de recherche et d'enseignement supérieur

² Délégation à la recherche clinique et à l'innovation

³ Centre d'investigation clinique

Emmanuel Samain,
directeur de l'UFR-Sciences médicales et pharmaceutiques

Sommaire

Lumière sur...
une publication scientifique P 1

Convergences
Le CHU de Besançon,
l'institut supérieur d'ingénieurs
et l'université de Franche-Comté P 2

News P 4

Le Chiffre P 5

Organisation
Le circuit national et interregional
des PHRC P 6

Dhier a demain
La recherche clinique dans la
federation universitaire de
psychiatrie et psychologie medicale :
une histoire transgénérationnelle P 8

Salons - Colloques P 10

Les Publis P 11

... une publication scientifique

L'imagerie par résonance magnétique est de plus en plus utilisée pour évaluer la fonction myocardique après infarctus. Les travaux menés au CHU de Besançon par l'équipe du Pr Kastler visent à optimiser son utilisation, tout en améliorant le confort du patient.

L'imagerie par résonance magnétique (IRM) permet d'évaluer l'étendue des lésions myocardiques après infarctus et la viabilité du myocarde. Actuellement, la méthode la plus répandue consiste à utiliser des séquences d'images obtenues de manière précoce et tardive après l'injection d'un agent de contraste. La phase précoce se situe au premier passage du produit de contraste dans le myocarde (première minute après injection). La phase retardée se situe 15 minutes après l'injection. Ces deux séquences d'images sont nécessaires au diagnostic. Seule, la séquence d'images retardée à 15 minutes est insuffisante pour différencier un myocarde sous perfusé d'un myocarde normalement perfusé durant la phase précoce associé à un mauvais rinçage du produit d'un contraste. Pourtant, distinguer ces deux conditions est important car ces deux situations ne présentent pas le même pronostic : la première est en faveur d'une récupération myocardique médiocre, alors que la seconde laisse espérer une récupération fonctionnelle ultérieure.

L'IRM cardiaque n'est pas un acte anodin pour le patient. Il s'agit d'un examen relativement long (environ 45 minutes) et inconfortable, notamment lorsque l'infarctus est récent (< 7 jours). Les patients doivent, à plusieurs reprises, retenir leur respiration, les mouvements de la respiration modifiant la position du cœur. Si l'intérêt de l'IRM pour évaluer la fonction cardiaque paraît acquis, l'optimisation de cet examen, notamment en réduisant son temps total de réalisation tout en disposant de l'ensemble des informations nécessaires au diagnostic, est un enjeu important.

Le CHU dispose d'un système d'IRM à 3 teslas (GE Healthcare Signa HD, Milwaukee, WI, Etats-Unis). L'équipe du Pr Kastler a mené une étude en collaboration avec le service de Cardiologie (Pr Bassand) afin de valider une méthode d'évaluation qui n'utiliserait qu'une seule séquence d'images réalisée 3 minutes après l'injection du produit de contraste. Quarante neuf patients, victimes d'un infarctus du myocarde dans la semaine précédant l'examen, ont participé à cette étude. Trois séquences d'images ont été réalisées après l'injection du produit de contraste (une phase précoce et deux phases retardées à 3 et 15 minutes). Une évaluation des patients a été réalisée 8 mois plus tard.

Les résultats plaident en faveur de l'utilisation d'une séquence unique d'images à 3 minutes, en remplacement des images obtenues lors de la phase retardée à 15 minutes, mais aussi lors de la phase précoce. De plus, quelle que soit la méthode utilisée, l'IRM surestime la taille de l'infarctus résiduel lors de la phase chronique par rapport à la phase aiguë. Cela est dû à la fois à la présence d'un œdème lors de la phase aiguë, et au rétrécissement et à la contraction des tissus qui ont subi des dommages irréversibles et qui deviennent fibreux lors de la phase chronique. Cette surestimation paraît plus faible avec la méthode utilisant la séquence retardée à 3 minutes, ce qui suggère qu'elle est plus adaptée pour la prédiction finale de la taille de l'infarctus.

Valide et facilement réalisable, l'utilisation d'une séquence unique retardée à 3 minutes devrait se développer en routine clinique, puisqu'elle ne nécessite qu'une adaptation de la séquence d'imagerie déjà utilisée.

Le CHU de Besançon, l'institut supérieur d'ingénieurs et l'université de Franche-Comté

L'institut supérieur d'ingénieurs de Franche-Comté (ISIFC) est né en 2001 d'une étroite collaboration entre l'Université de Franche-Comté et le CHU de Besançon. Habilité par le Ministère de l'éducation nationale et la Commission des titres d'ingénieur, l'ISIFC se fait rapidement connaître par sa formation spécialisée dans le domaine des dispositifs médicaux.



En mai 2006, l'ISIFC crée Biotika une entreprise virtuelle au sein de laquelle de nombreux projets ont pu être développés, en collaboration avec les services cliniques du CHU et son centre d'investigation clinique en innovation technologique, parmi lesquels un lit médicalisé à commande vocale, un endoscope à joystick (prix de l'innovation OSEO-ANVAR), un dispositif de pointeur oculaire pour handicapés (Visiotika), un bras articulé pour les personnes atteintes d'un handicap de la main (DigiHand), et plus récemment, un distributeur de salive artificielle pour les patients atteints de xérostomie (S-Alive).

A ce jour, l'ISIFC compte 5 promotions d'ingénieurs biomédicaux qui représentent 143 diplômés.

Les différents métiers exercés par les ingénieurs de l'ISIFC

Ingénieur études, recherche et développement (47% des étudiants diplômés)

Il conçoit et fabrique de nouveaux équipements médicaux dans le respect des normes de qualité et fiabilité imposées.

Ingénieur qualité, affaires réglementaires (33% des étudiants diplômés)

Il est responsable de la conformité des produits (équipements et procédés) aux exigences qualité et réglementaires. Il participe aux essais et validations cliniques.

Ingénieur d'application (12% des étudiants diplômés)

Il assure le conseil technique, la formation des équipes (médecins, corps médical) et participe à la commercialisation des équipements.

Ingénieur biomédical hospitalier (6% des étudiants diplômés)

Il est responsable des équipements médicaux. Il supervise le choix du matériel, leurs performances, leur maintenance et encadre une équipe de techniciens.

Ingénieur conseil (2% des étudiants diplômés)

L'ingénieur en poste dans les sociétés de service exerce une activité de conseil en stratégie d'équipement pour les établissements de santé.

Nadia Butterlin et le professeur Etiévent, témoignent du lien qu'il y a entre le CHU et l'ISIFC.

Nadia Butterlin, directrice de l'ISIFC :

« Le CHU est un terrain de stage privilégié, il couvre toutes les disciplines que peut rencontrer un ingénieur biomédical dans son futur métier :

- **la biomécanique**

correspond à l'adaptation de la mécanique au monde du vivant. Plusieurs applications sont concernées telles que la conception d'implants (prothèses, stents...), dans le calcul de frottement entre prothèses, etc. ;

- **l'instrumentation biomédicale**

correspond à l'application de l'électronique, des techniques et principes de mesure étendue à un grand nombre de dispositifs tels que les endoscopes, pacemakers, instruments de chirurgie, matériels d'analyses biologiques, etc. ;

- **l'imagerie médicale**

utilisée à des fins diagnostiques ou thérapeutiques tels que l'IRM, le scanner, l'échographie, etc. ;

- **les biomatériaux**

correspondent aux matériaux utilisés dans le cadre médical et devant être biocompatibles (silicone, céramiques, titane, etc.) ;

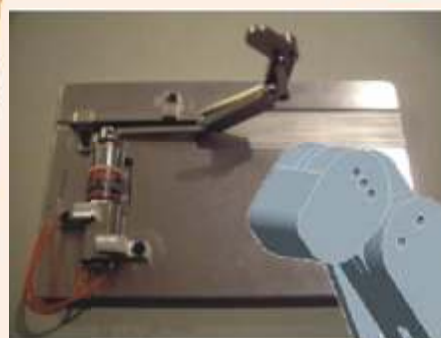
- **la télémédecine et l'informatique médicale**

appliquent à la médecine des technologies de l'information et de la communication. »

Le professeur Etiévent, directeur adjoint de l'ISIFC chargé des relations hospitalières en lien avec le Centre d'investigation clinique en innovation technologique, témoigne de ce que peut apporter un élève ingénieur biomédical au CHU :

« Plusieurs équipes du CHU ont des projets de développement de dispositifs médicaux et ils ont besoin de personnes ressources formées pour les aider et en particulier à :

- élaborer un dossier technique en vue de la mise sur le marché d'un dispositif médical ;
- tenir compte des contraintes réglementaires particulières du secteur biomédical lors de la conception des appareils médicaux ;
- participer à la recherche ou aux investigations cliniques ;
- assister le personnel médical dans la mise en œuvre ou l'utilisation d'un appareil complexe. »



*Plan et prototype DigiHand :
main bionique destinée à
saisir des objets.*

Modèle d'aide au diagnostic différentiel dans les méningites aiguës

Le Pr Hoen, chef du service des Maladies infectieuses et tropicales et son équipe ont mis au point un modèle mathématique d'aide au diagnostic différentiel entre méningite bactérienne et méningite virale (références ci-dessous). A l'issue de la 17^e conférence de consensus de la Société de pathologie infectieuse de langue française (SPILF) sur la prise en charge des méningites bactériennes aiguës communautaires, le jury a recommandé que ce modèle soit utilisé par les cliniciens. Le CHU de Besançon a décidé de rendre cet outil accessible sur son site Internet : <http://www.chu-besancon.fr/meningite/>

Multivariate approach to differential diagnosis of acute meningitis. - Hoen B, Viel JF, Paquot C, Gérard A, Canton P - Eur J Clin Microbiol Infect Dis. 1995 Apr;14(4):267-74.

Validation of a Diagnosis Model for Differentiating Bacterial from Viral Meningitis in Infants and Children under 3.5 Years of Age - F. Jaeger, J. Leroy, F. Duchêne, V. Baty, S. Baillet, J.M. Estavoyer, B. Hoen - Eur J Clin Microbiol Infect Dis (2000) 19 :418421

Prospective Validation of a Diagnosis Model as an Aid to Therapeutic Decision-Making in Acute Meningitis - V. Baty, J.-F. Viel, H. Schuhmacher, F. Jaeger, P. Canton, B. Hoen - Eur J Clin Microbiol Infect Dis (2000) 19 :422426

Calculateur de la probabilité modélisée que la méningite soit bactérienne P _{ABM}			
Zone	Libre	<input type="text"/>	
LCR	Protéinorachie	<input type="text"/> g/l	Eteclear
	Polynucléaires	<input type="text"/> n/mm ³	
Sang	Glycémie	<input type="text"/> mmol/l	Calculer
	Leucocytose	<input type="text"/> n x 10 ³ /mm ³	
Résultat	P _{ABM} =	<input type="text"/>	

Sophie Muraccioli

L'équipe volante de la DRCI

L'équipe de la DRCI s'agrandit avec l'arrivée de deux attachées de recherche clinique - Emilie Rossi (en mai 2008) et Lucie Vettoretti (octobre 2008) - et d'une technicienne de recherche clinique - Morgane Chotard (mars 2009).

Pour mener à bien vos projets de recherche, vous pouvez les solliciter pour une aide temporaire (qui peut être de courte durée) et sur un temps partiel. Le financement de l'intervention est à la charge du service demandeur.

Pour bénéficier de cette aide, adressez votre demande au président de la DRCI (adepierre@chu-besancon.fr).

Sophie Muraccioli

Suppression des taxes "recherches, collections et changement de finalité"

La loi de finances pour 2009 a adopté plusieurs mesures en vue d'une simplification des taxes perçues par l'Agence française de sécurité sanitaire des produits de santé (Afssaps).

A compter du 1^{er} janvier 2009, la taxe et la taxe additionnelle perçues par l'Afssaps sur les demandes d'autorisation et/ou d'avis en matière de recherche biomédicale, de recherche portant sur les soins courants et de constitution ou de changement de finalité de collections d'échantillons biologiques, ne sont plus exigibles.

Dorénavant, le paiement des taxes ne sera plus un élément de recevabilité des dossiers de demande d'autorisation et/ou d'avis.

Préalablement au dépôt du dossier de demande d'autorisation, les promoteurs devront obtenir un numéro d'enregistrement de la recherche sur le site internet de l'Afssaps. Ce numéro est destiné à identifier chaque recherche réalisée en France.

Sophie Depierre

Interrégional

Investigateur coordonnateur	Titre du protocole	Budget alloué
Pr Vandel Psychiatrie adultes	Evaluation d'un entrainement métacognitif chez des patients souffrant de troubles schizophréniques. Etude analytique, descriptive et prospective évaluant l'impact sur l'insight, sur la symptomatologie positive, négative et dépressive, et sur les habiletés de vie autonome.	159 000 €
Dr Desmetre Urgences adultes	Comparaison de l'efficacité d'une aspiration simple par rapport au drainage thoracique pour la prise en charge en urgence d'un premier épisode de pneumothorax spontané idiopathique simple de grande importance.	87 174 €

National

Investigateur coordonnateur	Titre du protocole	Budget alloué
Dr Haffen Psychiatrie adultes	Etude des marqueurs de vulnérabilité aux jeux pathologiques	337 000 €
Pr Millon Parasitologie	Pneumopathie d'hypersensibilité : physiopathologie et optimisation du diagnostic sérologique par le développement d'antigène recombinant	262 000 €
Pr Vandel Psychiatrie adultes	Marqueurs oculomoteurs précoces dans la maladie d'Alzheimer et la dépression : étude cas-témoin pour le diagnostic différentiel dépression/maladie d'Alzheimer	250 000 €

Appels à projet DHOS/Inserm recherche translationnelle 2009

Investigateur coordonnateur	Titre du protocole	Budget alloué
Dr Pazart/Dr Bourcier CIC IT/Hémovigilance	Application des techniques d'immunocaptures sur biopuces à la mise au point d'un dispositif "intelligent" de transfusion sanguine : étude de validation en situation de transfusion	100 000 €

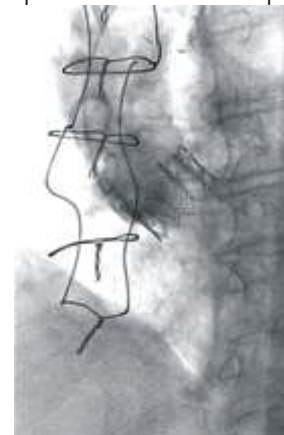
Sophie Depierre

16

Le Chiffre

C'est le nombre de centres hospitaliers autorisés à participer à l'évaluation nationale de l'insertion sans sternotomie et à cœur battant, de prothèses valvulaires pour le traitement des sténoses de valvules aortiques. Cette autorisation, dont le CHU de Besançon bénéficie, s'inscrit dans le cadre de l'évaluation nationale médico-économique demandée notamment par la Haute Autorité de santé.

prothèse sur la valve aortique



Dès 2008, les équipes de cardiologie et de chirurgie cardiaque ont pu recourir à cette technique dans le cadre du programme d'innovation locale. Grâce à cette habilitation, et dans le cadre du programme de soutien aux techniques innovantes coûteuses (STIC) 2009, quinze nouveaux patients bénéficieront de cette technologie émergente. Et, parce qu'elle apporte une solution thérapeutique pour les patients à haut risque de mortalité opératoire, elle pourrait, à terme, se substituer à une intervention chirurgicale lourde.

Sophie Muraccioli

Organisation

Le circuit national et interrégional des PHRC

Le programme hospitalier de recherche clinique est un appel à projets mis en œuvre tous les ans dans les établissements publics de santé. Il permet, après sélection, de retenir et de financer des projets de recherche clinique, en fonction de thématiques de santé publique prioritaires.

Le calendrier présenté par une circulaire DHOS parvient en général aux DRCI en septembre de chaque année. Elle différencie le programme national hors cancer mené par la DHOS, le programme national cancer piloté par l'INCa et les 7 programmes interrégionaux dirigés par les DIRC.

La circulaire définit, chaque année, les thématiques prioritaires (8 en 2009). Il s'y adjoint deux catégories supplémentaires : les projets de recherche sur axe libre (il semble que ce domaine soit encombré) et les essais cliniques. La circulaire est mise en ligne chaque année sur le site intranet du CHU ainsi que certaines annexes. Elle est également disponible sur le site de la DHOS.

Le calendrier donné par la DHOS est celui qui définit les dates de réception des documents. Il ne tient pas compte des missions des DRCI et de leurs propres délais. Chaque investigateur doit donc se référer aux calendriers internes (un national, un interrégional) proposés par la DRCI de son établissement.

Procédure pour les PHRC nationaux

ETAPES	CANCER	HORS CANCER
1 ^{re} étape : dépôt du titre de la recherche et du résumé à la DRCI	Lettre d'intention (annexe 6) : elle permet à l'INCa de faire une présélection des dossiers (son écriture est donc primordiale) qui seront examinés in extenso. Délai : moins d'un mois après la parution de la circulaire.	Titre et résumé (annexe 4). Ce document permet à la DHOS de sélectionner les experts qui étudieront le dossier complet.
2 ^e étape : présélection des dossiers	L'INCa communique aux DRCI la liste des projets présélectionnés.	
3 ^e étape : dépôt du dossier complet à la DRCI	Le dossier complet ¹ doit être déposé à la DRCI qui le transmet aux organismes compétents (DHOS ou INCa).	
4 ^e étape : expertise des dossiers	Pour chaque dossier, le président du CNRC ² ou le président du CNR2C ³ (INCa) désigne un rapporteur. Celui-ci désigne 2 experts qui donnent leur avis sur le dossier. Puis les expertises sont analysées par les rapporteurs qui transmettent leur avis au CNRC ou au CNR2C.	
5 ^e étape : approbation par le ministre des choix proposés	La DRCI reçoit la circulaire comportant les résultats de l'appel à projet et informe les investigateurs. Une seconde circulaire informe des enveloppes budgétaires accordées. Les investigateurs peuvent demander à la DRCI les expertises de leur projet.	



Calendriers de la DRCI de Besançon

Dès la publication des calendriers, l'investigateur qui souhaite déposer un projet est invité à faire une déclaration par mail. Après publication de la circulaire, l'investigateur a environ 3 mois pour déposer son projet complet (ce délai peut varier).

Procédure pour les PHRC interrégionaux

ETAPES	PHRC interrégionaux
1 ^{re} étape : dépôt du titre de la recherche et du résumé à la DRCI	Le document « Titre et résumé » doit être envoyé à la DRCI selon le calendrier interne. Les résumés (annexe 4) sont transférés à la DRCI de Nancy qui les transfère aux DIRC du Nord et de l'Ouest. Sur la foi du résumé, chacune de ces 2 DRCI va nommer un expert.
2 ^e étape : validation des dossiers	La DRCI de Besançon exige désormais que chaque dossier ait été revu par la responsable réglementaire, la responsable de l'unité de gestion (pour le budget) et par un méthodologiste. Les projets portant sur un médicament doivent être examinés par la pharmacologue de la DRCI et par la pharmacienne, responsable des essais cliniques.
3 ^e étape : dépôt du dossier complet à la DRCI	Les dossiers complets ¹ doivent être déposés à la DRCI (format papier et électronique).
4 ^e étape : expertise des dossiers	La DRCI les transmet aux 2 experts désignés par la DRCI de Nancy. Elle récupère les expertises et est chargée des relances auprès des experts. Les expertises sont ensuite centralisées à Dijon par la DIRC qui nomme 2 rapporteurs par projet au sein des membres de la CSIRC.
5 ^e étape : examen par la CSIRC	Les 2 rapporteurs de la CSIRC ne procèdent pas à une nouvelle expertise du projet mais analysent uniquement la qualité des expertises reçues. Ce rapport est particulièrement important lorsque les 2 expertises sont profondément divergentes. Ils travaillent séparément puis présentent leurs conclusions aux membres de la CSIRC. Celle-ci attribue, après discussion, une note au projet (A, B ou C) et définit les projets définitivement retenus ainsi que le montant du budget alloué.
6 ^e étape : approbation par le ministre des choix proposés	La DRCI reçoit la circulaire comportant les résultats de l'appel à projet après proposition de la CSIRC. La DIRC informe chaque investigateur des résultats. Les investigateurs peuvent demander à la DRCI les expertises de leur projet.

La CSIRC Grand Est (Commission scientifique interrégionale de la recherche clinique) est la Commission scientifique de la DIRC (direction interrégionale de la Recherche clinique). Elle comprend 5 membres par CHU : le président de la DRCI, le directeur de la recherche et 3 scientifiques nommés par le conseil scientifique du CHU. Pour Besançon, il s'agit de M. Flammarion, du Pr Depierre et les 3 scientifiques nommés sont les Prs Mercier, Chalopin et Kantelip.

Sophie Depierre
Alain Depierre

Code couleur : national interregional DRCI CHU

¹Ce dossier comprend le protocole complet, la demande financière. La composition est disponible sur le site intranet <http://wchub/>.

²Comité national de recherche clinique (CNRC)

³Comité national de la recherche clinique « cancérologie » (CNR2C)

Dihier a demain

La recherche clinique dans la federation universitaire de psychiatrie et psychologie medicale : une histoire transgénérationnelle

Le service de psychiatrie soutient, depuis sa création, une activité de recherche clinique, biologique et psychopathologique principalement centrée sur l'optimisation des stratégies diagnostiques et thérapeutiques des troubles psychiques.

1953 : un service de neuropsychiatrie est aménagé dans le pavillon Pasteur pour accueillir les malades souffrant de troubles mentaux qui jusque là étaient quasiment exclus de l'hôpital Saint-Jacques.

1962 : le Pr Robert Volmat, fondateur de l'école de psychiatrie de Franche-Comté, institue la clinique universitaire de neuropsychiatrie. Elève de Jean Delay, il participe, lors de sa formation à Paris, aux recherches de Pierre Deniker ayant abouti à la découverte du premier neuroleptique, la chlorpromazine, tournant fondamental dans la prise en charge des patients atteints de troubles psychiatriques. Robert Volmat développe un intérêt tout particulier pour les productions picturales des malades mentaux. Membre fondateur de la Société internationale de psychopathologie de l'expression, il deviendra une référence mondiale en la matière. Cette ouverture à de multiples approches tant biologique que psychopathologique préside aujourd'hui encore dans l'équipe de recherche psychiatrique bisontine.

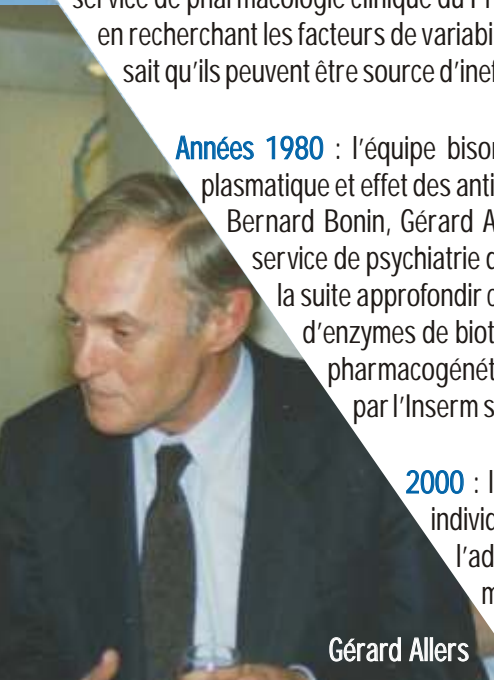


Robert Volmat

Années 1970 : outre la participation à de nombreux essais médicamenteux, une étroite collaboration s'instaure avec le service de pharmacologie clinique du Pr P Bechtel puis du Pr JP Kantelip. Le but est l'adaptation personnalisée des traitements en recherchant les facteurs de variabilité intra et interindividuelle des concentrations plasmatiques d'antidépresseur, dont on sait qu'ils peuvent être source d'inefficacité ou d'effets indésirables.

Années 1980 : l'équipe bisontine devient la 2^e équipe mondiale à travailler sur la relation entre concentration plasmatique et effet des antidépresseurs tricycliques, sous l'initiative de Sylvette et Bernard Vandel, Gilles Bertschy, Bernard Bonin, Gérard Allers et Paul Bizouard, en collaboration avec l'institut Karolinska de Stockholm et le service de psychiatrie de Lausanne (Pr Baumann). Daniel Sechter, Pierre Vandel et Emmanuel Haffen vont par la suite approfondir cette thématique, en centrant leurs travaux sur l'étude des polymorphismes génétiques d'enzymes de biotransformation des antidépresseurs. Grâce à ces études, l'équipe a intégré le « Réseau pharmacogénétique des psychotropes » coordonnée par le Pr Leboyer et a obtenu un PHRC co-financé par l'Inserm sur l'apport de la pharmacogénétique dans la stratégie thérapeutique en gériatrie.

2000 : le développement du service de psychiatrie conduit à l'instauration d'une fédération individualisant le service de psychiatrie d'adultes et le service de psychiatrie de l'enfant et de l'adolescent. De nouvelles activités cliniques voient le jour. L'appartenance de certains membres de la fédération au laboratoire de Neurosciences de l'université de Franche-Comté (EA 481) va par ailleurs soutenir les activités de recherche qui peuvent y être associées.



Gérard Allers

Les thématiques actuelles de recherche de la fédération de psychiatrie

Le traitement par stimulation magnétique transcrânienne (thérapeutique innovante, alternative au traitement psychotrope et à l'électroconvulsivothérapie), fait l'objet de travaux de recherche concernant l'efficacité thérapeutique sur les dépressions chroniques, mais aussi sur ses modalités d'action par l'étude en IRM fonctionnelle (Emmanuel Haffen, en collaboration avec le service de neurologie et de neuroanatomie).

En gérontopsychiatrie, sont développées des recherches sur le diagnostic différentiel entre démence et dépression (Pierre Vandel, en collaboration avec le centre mémoire de ressource et recherche) (PHRC national 2009).

Le développement de **l'addictologie** a par ailleurs permis d'initier une recherche concernant la caractérisation clinique, psychopathologique, mais aussi morphofonctionnelle et génétique des joueurs aux jeux vidéo en ligne (PHRC national 2009).

En psychiatrie de l'enfant et de l'adolescent (Paul Bizouard, Sylvie Nezelof) : les travaux de recherche s'inscrivent dans un double ancrage issu à la fois des neurosciences et des sciences humaines (laboratoire de psychologie EA 3188) et abordent notamment les productions délirantes chez l'enfant, le deuil anténatal, les états limites à l'adolescence et les dimensions psychopathologiques communes aux conduites addictives (en collaboration avec le « Réseau dépendance » et le soutien de l'Inserm). Dans une perspective de prévention, l'équipe collabore activement au réseau de recherche international concernant les hospitalisations mère-bébé et participe aux recherches concernant les modalités d'adaptation maternelle à la prématurité de l'enfant et à ses conséquences sur le développement du bébé (PHRC 2008).

Derrière l'apparente diversité des champs abordés, il existe une trame commune initialement tissée par le Pr Volmat puis soutenue par ses élèves et collaborateurs. Elle défend l'idée d'une compréhension multifactorielle des troubles mentaux et s'intègre dans une perspective développementale de l'enfance à l'adulte jusqu'au sujet âgé.



Pierre Vandel



Paul Bizouard



Daniel Sechter



Sylvie Nezelof



Emmanuel Haffen

Salons - Colloques

Le CHU au 1^{er} salon Medtec France

Les 22-23 avril derniers, Besançon accueillait la première édition française du salon international Medtec. Dédié à la conception et à la production de matériel médical, ce salon a rencontré un franc succès avec près de 3000 visiteurs et 227 exposants. Les organisateurs (Canon Communications, Los Angeles, USA), avaient identifié « l'emplacement idéal situé (...) au cœur de la plus forte concentration d'entreprises de fabrication d'instruments et équipements médicaux de l'Hexagone ».

Le CHU était présent sur le salon : son Centre d'Investigation Clinique participait au stand commun de l'IFR IBCT, FEMTO-ST et de l'ISIFC et plusieurs médecins participaient aux sessions de conférences.

Les chercheurs du CHU ont ainsi pu identifier des solutions technologiques présentes dans des entreprises, enregistrer les attentes des industriels en terme de projets ou études visant à définir de nouveaux dispositifs médicaux. Ce fut aussi l'occasion de s'informer notamment sur les spécificités des différentes phases de développement d'une innovation et sur leur réglementation.

Les organisateurs du salon MEDTEC attendent l'an prochain plus de 300 exposants et plus de visiteurs professionnels. La 2^e édition du salon MEDTEC France se tiendra de nouveau à Besançon, les 21 et 22 avril 2010.

Lionel Pazart
Sophie Muraccioli



Le 12^e colloque de l'ADEREST,

Association pour le développement des études et recherches épidémiologiques en santé travail s'est tenu à Besançon les 16 et 17 mars derniers. Les principaux thèmes abordés cette année étaient : « Pathologies respiratoires agricoles », « Expositions professionnelles et effets sur la reproduction » et « Nanoparticules et santé ». Ce colloque était co-organisé par le Dr Isabelle Thaon (service des maladies professionnelles du CHU).

Frédéric Mauny

Les 158 publications référencées dans la base Medline pour la période du 1^{er} juillet au 31 décembre 2008

- Aubert D, Moro-Enemuwe A** Pathologie génito-scrotale chez le garçon et chez l'homme. *Rev Prat* 2008;58:2289-97.
- Aubin F, Prêtel JL, Jacquard AC, Saunier M, Carcopino X, Jaroud F, Pradat P, Soubeyrand B, Leocmach Y, Mouglin C, Riethmüller D, EDITH Study Group** Human papillomavirus genotype distribution in external acuminata condylomata: a Large French National Study (EDITH IV). *Clin Infect Dis* 2008;47:610-5.
- Aubry R** Prise en charge et accompagnement d'un malade cancéreux. A tous les stades de la maladie--traitements symptomatiques. Modalités de surveillance--problèmes psychologiques, éthiques et sociaux. *Rev Prat* 2008;58:1489-93.
- Bassand JP, Hamm C** Guidelines for anticoagulant use in acute coronary syndromes. *Lancet* 2008;372:532-3; author reply 533-4.
- Bassand JP, Hamm CW, Ardissino D, Boersma E, Budaj A, Fernandez-Aviles F, Fox KA, Hasdai D, Ohman EM, Wallentin L, Wijns W, Grupo de Trabalho para o Diagnóstico e Tratamento de Síndromes Coronárias Agudas sem Elevação do Segmento ST da European Society of Cardiology** Orientações para o diagnóstico e tratamento de síndromes coronárias agudas sem elevação do segmento ST. *Rev Port Cardiol* 2008;27:1063-143.
- Baudry G, Steghens A, Laplaza D, Koeberle P, Bachour K, Bettlinger G, Comblat F, Samain E** Infiltration de ropivacaine en chirurgie carcinologique du sein: effet sur la douleur postopératoire aiguë et chronique. *Ann Fr Anesth Reanim* 2008;27:979-86.
- Bécouarn Y, Guillo S, Artur P, Assenat E, Bosset JF, Conroy T, François E, Taieb J, Touboul E** Synthèse méthodique : intérêt de la chimiothérapie péri-opératoire dans la prise en charge des patients atteints d'un adénocarcinome du rectum résecable d'emblée (rapport abrégé) *Bull Cancer* 2008;95:717-34.
- Bejot Y, Rouaud O, Benatru I, Fromont A, Couvreur G, Caillier M, Gentil A, Osseby GV, Lemesle M, Decavel P, Medeiros E, Moreau T, Giroud M** Les apports du registre dijonnais des accidents vasculaires cérébraux en 20 ans d'activité *Rev Neurol (Paris)* 2008;164:138-47.
- Bellanger AP, Bories C, Foulet F, Bretagne S, Botterel F** Nosocomial dermatitis caused by *Dermaphysus gallinae*. *Infect Control Hosp Epidemiol* 2008;29:282-3.
- Bertrand X, Hocquet D, Costa Y, conseil scientifique de l'ONERBA** *Pseudomonas aeruginosa*: données des réseaux de l'ONERBA et résultats de l'enquête trans-réseaux 2007. *Med Mal Infect* 2008;38 Suppl 2:S63-4.
- Bertrand X, Mouchot L, Jebabli M, Bajolet O, Aho S, Blech MF, Eloy C, Floret N, Gayet S, Talon D, Tronel H** Trends of methicillin-resistant *Staphylococcus aureus* (MRSA) and *Enterobacteriaceae*-producing extended-spectrum beta-lactamase (ESBLE) in eastern France: a three-year multi-centre incidence study. *Eur J Clin Microbiol Infect Dis* 2008;27:1113-7.
- Blay JY, Eisinger F, Rixe O, Calazel-Benque A, Morère JF, Cals L, Coscas Y, Dolbeault S, Namer M, Serin D, Roussel C, Pivot X** Le programme Edifice : analyse des pratiques de dépistage du cancer en France. *Bull Cancer* 2008;95:1067-73.
- Bonifis P, Tavernier L, Abdel Rahman H, Mimoun M, Mallinvaud D** Evaluation of combined medical and surgical treatment in nasal polyposis - III. Correlation between symptoms and CT scores before and after surgery for nasal polyposis. *Acta Otolaryngol* 2008;128:318-23.
- Bonnefoy F, Masson E, Perruche S, Marandin A, Borg C, Radlovic A, Shipman B, Tiberghien P, Saas P, Kleinclauss F** Sirolimus enhances the effect of apoptotic cell infusion on hematopoietic engraftment and tolerance induction. *Leukemia* 2008;22:1430-4.
- Bonnaud V, Bryant D, Parratte B, Guyatt G** Development and validation of the short form of a urinary quality of life questionnaire: SF-Qualiveen. *J Urol* 2008;180:2592-8.
- Bonnaud V, Lyxouchou X, Bévalot J, Decavel P, Metton G, Parratte B** Enquête de la pratique de l'autosondage intermittent propre auprès des médecins généralistes. *Ann Readapt Med Phys* 2008;51:729-33.
- Bosset JF, Nguyen F, Bosset M, Servagi-Vernat S, Schipman B** Recent advances in the treatment of localized rectal cancer. *Curr Oncol Rep* 2008;10:220-4.
- Boussuges A, Regnard J** To the editor: the definition of diastolic suction is most often based on intraventricular pressure and volume changes. *J Appl Physiol* 2008;105:1016; author reply 1019.
- Breban M, Ravaut P, Claudepierre P, Baron G, Henry YD, Hudry C, Euler-Ziegler L, Pham T, Solau-Gervais E, Chary-Valckenaere I, Marcelli C, Perdriger A, Le Loët X, Wendling D, Fautrel B, Fournié B, Combe B, Gaudin P, Jousse S, Mariette X, Baleydyer A, Trape G, Dougados M; French Ankylosing Spondylitis Infliximab Network.** Maintenance of infliximab treatment in ankylosing spondylitis: results of a one-year randomized controlled trial comparing systematic versus on-demand treatment. *Arthritis Rheum* 2008;58:88-97.
- Broche DE, Ramanah R, Collin A, Mangin M, Vidal C, Maillet R, Riethmüller D** Présentation du siège à terme: facteurs prédictifs de césarienne en cours de travail. *J Gynecol Obstet Biol Reprod (Paris)* 2008;37:483-92.
- Budaj A, Eikelboom JW, Mehta SR, Afzal R, Chrolavicius S, Bassand JP, Fox KA, Wallentin L, Peters RJ, Granger CB, Joyner CD, Yusuf S, on behalf of OASIS 5 Investigators** Improving clinical outcomes by reducing bleeding in patients with non-ST-elevation acute coronary syndromes. *Eur Heart J* 2008;30:655-61.
- Bukdas D, Massetti M, Neri E, Chocron S** Built-in defect of a biological pericardial aortic prosthesis? *Interact Cardiovasc Thorac Surg* 2008;7:1110-1.
- Cadranel JF, Di Martino V, Lambrey G, Mourlhon C, Nalet B, Anclaux ML, Richard C, Biguès JP, Barjon JN, Bories C, Barbare JC, Halimi C, Ribière O, Eugène C, Pauwels A, Jeanne S, Donato L, Dumouchel P, Pariente A, Duverlie G, Devergie B, Arlot S, Capron D** Prevalence of hepatitis C infection and risk factors in hospitalized diabetic patients: results of a cross-sectional study. *Eur J Gastroenterol Hepatol* 2008;20:829-36.
- Carbonnel F** Diarrhée de l'adulte. Une conduite diagnostique simplifiée. *Rev Prat* 2008;58:1177-8.
- Carbonnel F, Vuitton L** Comment trouver la cause d'une diarrhée chronique de l'adulte? *Rev Prat* 2008;58:1187-91.
- Cervoni JP, Dobrin A, Sallay N, Chaigneau L, Thevenot T, Richou C, Vanlemmens C, Di Martino V** L'hepar lobatum carcinomatosum: une cause rare d'hypertension portale compliquant les métastases hépatiques d'un carcinome mammaire. *Gastroenterol Clin Biol* 2008;32:740-4.
- Chaigneau L, Royer B, Montange D, Nguyen T, Maurina T, Villanueva C, Demarchi M, Borg C, Fagnoni-Legat C, Kantelip JP, Pivot X** Influence of capecitabine absorption on its metabolites pharmacokinetics: a bioequivalence study. *Ann Oncol* 2008;19:1980-1.
- Charpin C, Balandraud N, Guis S, Roudier C, Toussrot E, Rak J, Lambert N, Martin M, Reviron D, Roudier J, Auger I** HLA-DRB1*0404 is strongly associated with high titers of anticyclic citrullinated peptide antibodies in rheumatoid arthritis. *Clin Exp Rheumatol* 2008;26:627-31.
- Chauffert B, Mornef F, Bonnetain F, Rougier P, Mariette C, Bouché O, Bosset JF, Aparicio T, Mineur L, Azzedine A, Hammel P, Butel J, Stremmsdoerfer N, Maignon P, Bedenne L** Phase III trial comparing intensive induction chemoradiotherapy (60 Gy, infusionnel 5-FU and intermittent cisplatin) followed by maintenance gemcitabine with gemcitabine alone for locally advanced unresectable pancreatic cancer. Definitive results of the 2 *Ann Oncol* 2008;19:1592-9.
- Chaumard N, Fagnoni P, Nerich V, Limat S, Dussaucy A, Chalopin JM, Bittard H, Woronoff-Lemsi MC** Hospital costs of renal transplant management. *Transplant Proc* 2008;40:3440-4.
- Chevallier P, Hunault-Berger M, Larosa F, Dauriac C, Garand R, Harousseau JL** A phase II trial of high-dose imatinib mesylate for relapsed or refractory c-kit positive and Bcr-Abl negative acute myeloid leukaemia: The AFR-15 trial. *Leuk Res* 2008;In press.
- Chevallier P, Mohy M, Lioure B, Michel G, Contentin N, Deconinck E, Bordignon P, Vernant JP, Hunault M, Vigouroux S, Blaise D, Tabrizi R, Buzyn A, Socie G, Michallet M, Voiteau C, Harousseau JL** Allogeneic hematopoietic stem-cell transplantation for myeloid sarcoma: a retrospective study from the SFGM-TC. *J Clin Oncol* 2008;26:4940-3.
- Cholley P, Thouverez M, Floret N, Bertrand X, Talon D** The role of water fittings in intensive care rooms as reservoirs for the colonization of patients with *Pseudomonas aeruginosa*. *Intensive Care Med* 2008;34:1428-33.
- Chu V, Miro JM, Hoen B, Cabell CH, Pappas PA, Jones P, Stryjewski ME, Anguera I, Braun S, Munoz P, Commerford P, Tornos P, Francis J, Oyonarte M, Selton-Suty C, Morris AJ, Habib G, Almirante B, Sexton DJ, Corey GR, Fowler VG** Coagulase-negative Staphylococcal Prosthetic Valve Endocarditis: A Contemporary Update based on the International Collaboration on Endocarditis - Prospective Cohort Study. *Heart* 2008;95:570-6.
- Chum M, Putz C, Boissier F, Delbos B** Déhiscence traumatique du globe oculaire après greffe de cornée. *J Fr Ophtalmol* 2008;31:765-9.
- Chung Fat B, Terzibachian JJ, Lovera JC, Grisey A, Leung F, Riethmüller D** Décès maternel après rupture spontanée d'une artère utérine dans le post-partum immédiat : à propos d'un cas. *Gynecol Obstet Fertil* 2008;36:1008-11.
- Claudepierre P, Wendling D** Are inflammation and ossification on separate tracks in ankylosing spondylitis? *Joint Bone Spine* 2008;75:520-2.
- Comte A, Kastler B, Laborie L, Hadjidekov G, Meneveau N, Boulahdour H** Using a contrast-enhanced imaging sequence at 3-minute delay in 3-T magnetic resonance imaging for acute infarct evaluation. *Invest Radiol* 2008;43:669-75.
- Corcos M, Loas G, Speranza M, Perez-Diaz F, Stephan P, Verrier A, Lang F, Nezelof S, Bizouard P, Venisse JL, Jeammet P** Risk factors for addictive disorders: a discriminant analysis on 374 addicted and 513 nonpsychiatric participants. *Psychol Rep* 2008;102:435-49.
- Corcos O, Couvelard A, Giraud S, Vullerme MP, Dermot O'Toole, Rebourvs V, Stievenart JL, Penfornis A, Riccardi-Sire P, Baudin E, Sauvagnet A, Levy P, Ruzsniowski P, Nicholl S, Hammel P** Endocrine pancreatic tumors in von Hippel-Lindau disease: clinical, histological, and genetic features. *Pancreas* 2008;37:85-93.
- Crehange G, Maignon P, Bosset JF** Radiochemotherapy for oesophageal cancer : a locoregional failure history *Cancer Radiother* 2008;12:640-8.
- Damon H, Schott AM, Barth X, Faucheron JL, Abramowitz L, Sproudhis L, Fayard MO, Colin C, Valancogne G, Bonnaud V, Mion F, French ORALIA Group** Clinical characteristics and quality of life in a cohort of 621 patients with faecal incontinence. *Int J Colorectal Dis* 2008;23:845-51.
- Deoussis GV, Kanoni S, Mariani E, Cattini L, Herbein G, Fulop T, Varin A, Rink L, Jajte J, Monti D, Marcellini F, Malavolta M, Mocchegiani E** Mediterranean diet and plasma concentration of inflammatory markers in old and very old subjects in the ZINCAGE population study. *Clin Chem Lab Med* 2008;46:990-6.
- Delabrousse E, Di Martino V, Aubry S, Fein F, Sarllève P, Carbonnel F, Kastler BA** The choledochal ring sign: a specific finding in acute biliary pancreatitis. *Abdom Imaging*

2008;33:337-41.

Delabrousse E, Lubrano J, Sailley N, Aubry S, Mantion GA, Kastler BA Small-bowel bezoar versus small-bowel feces: CT evaluation. *AJR Am J Roentgenol* 2008;191:1465-8.

Delabrousse E, Mithieux F, Birer A, Chesnais S, Salomir R, Chapelon JY, Lafon C Percutaneous sonographically guided interstitial US ablation: experimentation in an in vivo pig liver model. *J Vasc Interv Radiol* 2008;19:1749-56.

Domenech C, Mercier M, Plouvier E, Puraveau M, Bordigoni P, Michel G, Benoit Y, Leverger G, Baruchel A, Bertrand Y First isolated extramedullary relapse in children with B-cell precursor acute lymphoblastic leukaemia: results of the Coopral-97 study. *Eur J Cancer* 2008;44:2461-9.

Duclay J, Robbe A, Pousson M, Martin A Effect of angular velocity on soleus and medial gastrocnemius H-reflex during maximal concentric and eccentric muscle contraction. *J Electromyogr Kinesiol* 2008;In press.

Ducloux D, Courivaud C, Bamouid J, Kazory A, Dumoulin G, Chalopin JM Pretransplant serum vitamin D levels and risk of cancer after renal transplantation. *Transplantation* 2008;85:1755-9.

Durante-Mangoni E, Bradley S, Selton-Suty C, Tripodi MF, Barsic B, Bouza E, Cabell CH, Ramos AI, Fowler V, Hoen B, Konecny P, Moreno A, Murdoch D, Pappas P, Sexton DJ, Spelman D, Tattévin P, Miró JM, van der Meer JT, Uttil R, International Collaboration on Endocarditis Prospective Cohort Study. Current features of infective endocarditis in elderly patients: results of the International Collaboration on Endocarditis Prospective Cohort Study. *Arch Intern Med* 2008;168:2095-103.

Ege MJ, Herzum I, Büchele G, Krauss-Etschmann S, Lauener RP, Roponen M, Hyvärinen A, Vuitton DA, Riedler J, Brunekreef B, Dalphin JC, Braun-Fahrlander C, Pekkanen J, Renz H, von Mutius E, Protection Against Allergy Study in

Rural Environments (PASTURE) Study Prenatal exposure to a farm environment modifies atopic sensitization at birth. *J Allergy Clin Immunol* 2008;122:407-12.

Falcoz PE Invited commentary. *Ann Thorac Surg* 2008;86:233-4.

Falcoz PE, Dahan M, French Society of Thoracic and Cardiovascular Surgery, Epithor Group Focus on the thoracoscore. *J Thorac Cardiovasc Surg* 2008;136:242-3.

Faupin A, Gorce P, Meyer C, Thevenon A Effects of backrest positioning and gear ratio on nondisabled subjects' handcycling sprinting performance and kinematics. *J Rehabil Res Dev* 2008;45:109-16.

Feldmann D, Le Maréchal C, Jonard L, Thierry P, Czajka C, Couderc R, Ferec C, Denoyelle F, Marlin S, Fellmann F A new large deletion in the DFNB1 locus causes nonsyndromic hearing loss. *Eur J Med Genet* 2008;In press.

Fortin JL, Waroux S, Gicanti JP, Capellier G, Ruttimann M, Kowalski JJ Potassium cyanide for Poisoning Caused by Ingestion of Potassium Cyanide: A Case Study. *J Emerg Med* 2008;In press.

Fotouh C, Elkhyat A, Mac S, Sainthillier JM, Humbert P Cutaneous differences between Black, African or Caribbean Mixed-race and Caucasian women: biometrical approach of the hydrolipidic film. *Skin Res Technol* 2008;14:327-35.

Frémont P, Gérard A, Sechter D, Vanelle JM, Vidal M L'alliance thérapeutique au début d'une prise en charge pour dépression par le généraliste. *Encephale* 2008;34:205-10.

Freyne A, Falcoz PE Does non-invasive ventilation associated with chest physiotherapy improve outcome after lung resection? *Interact Cardiovasc Thorac Surg* 2008;7:1152-4.

Gavignet B, Piarroux R, Aubin F, Millon L, Humbert P Cutaneous manifestations of human toxocarasis. *J Am Acad Dermatol* 2008;59:1031-42.

Gbaguidi-Haore H, Legast S, Thouvez M, Bertrand X, Talon D Ecological study of the effectiveness of isolation precautions in the management of hospitalized patients colonized or infected with *Acinetobacter baumannii*. *Infect Control Hosp Epidemiol* 2008;29:1118-23.

Gbaguidi-Haore H, Talon D, Thouvez M, Menget A, Bertrand X Molecular epidemiology of *Enterobacter cloacae* in a neonatal department: a 2-year surveillance study. *Eur J Clin Microbiol Infect Dis* 2008;27:643-8.

Gehring U, Spithoven J, Schmid S, Bitter S, Braun-Fahrlander C, Dalphin JC, Hyvärinen A, Pekkanen J, Riedler J, Welland SK, Büchele G, von Mutius E, Vuitton DA, Brunekreef B, PASTURE study group Endotoxin levels in cow's milk samples from farming and non-farming families - the PASTURE study. *Environ Int* 2008;34:1132-6.

Gorin NC, Labopin M, Frasson F, Milpied N, Attal M, Blaise D, Meloni G, Iori AP, Michallet M, Willemze R, Deconinck E, Harousseau JL, Polge E, Rocha V Identical outcome after autologous or allogeneic genoidentical hematopoietic stem-cell transplantation in first remission of acute myelocytic leukemia carrying inversion 16 or t(8;21): a retrospective study from the European Cooperative Group for Blood and J Clin Oncol 2008;26:3183-8.

Grandjean JP, Mantion GA, Guinier D, Henry L, Cherki S, Passebols L, Chalabreysse P, Viennet G, Pujol B, Chabanon J Vestigial retrorectal cystic tumors in adults: a review of 30 cases. *Gastroenterol Clin Biol* 2008;32:769-78.

Grange F, Vitry F, Granel-Brocard F, Lipsker D, Aubin F, Hédelin G, Dalac S, Truchetet F, Michel C, Batard ML, Bauray B, Haina JM, Schmutz JL, Delvincourt C, Reuter G, Dalle S, Bernard P, Danzon A Variations in management of stage I to stage III cutaneous melanoma: a population-based study of clinical practices in France. *Arch Dermatol* 2008;144:629-36.

Grenouillet F, Botterel F, Crouzet J, Larosa F, Hicheri Y, Forel JM, Helias P, Ranque S, Delhaes L *Scedosporium prolificans*: an emerging pathogen in France? *Med Mycol* 2008;In press.

Grupo de Trabajo para el Diagnóstico y Manejo del Tromboembolismo Pulmonar Agudo de Sociedad Europea de Cardiología (ESC), Torbicki A, Perrier A, Konstantinides S, Agnelli G, Galis N, Pruszczyk P, Bengel F, Brady AJ, Ferreira D, Janssens U, Klepetko W, Mayer E, Remy-Jardin M, Bassand JP Guías de práctica clínica de la Sociedad Europea de Cardiología. Guías de práctica clínica sobre diagnóstico y manejo del tromboembolismo pulmonar agudo. *Rev Esp Cardiol* 2008;61:1330.e1-52.

Guerre AR, Pelletier F, Aubin F, Humbert P Mastite lupique associée à un lupus érythémateux systémique sévère. *Rev Med Interne* 2008;In press.

Guyant-Marechal I, Berger E, Laquerrière A, Rovelet-Lecrux A, Viennet G, Frebourg T, Rumbach L, Camplon D, Hannequin D Intrafamilial diversity of phenotype associated with app duplication. *Neurology* 2008;71:1925-6.

Haftek M, Mac-Mary S, Le Bitoux MA, Creidl P, Sellé S, Rougier A, Humbert P Clinical, biometric and structural evaluation of the long-term effects of a topical treatment with ascorbic acid and madecassoside in photoaged human skin. *Exp Dermatol* 2008;17:946-52.

Hoehn B Non-staphylococcal Gram-positive bacteraemia without a known source. *Int J Antimicrob Agents* 2008;32 Suppl 1:S15-7.

Hu W, Schiele F, Meneveau N, Seronde MF, Legalery P, Caulfield F, Bonneville JF, Chocron S, Bassand JP Value of intravascular ultrasound imaging in following up patients with replacement of the ascending aorta for acute type A aortic dissection. *Chin Med J (Engl)* 2008;121:2139-43.

Hussein SE, Muret P, Berard M, Makki S, Humbert P Response to letter to editor. *Exp Dermatol* 2008;In press.

Imbert E, Chamallard M, Kostorzewa E, Doutra MS, Milpied B, Beylot-Barry M, Le Coz CJ, Fritsch C, Chanteclair ML, Vigan M Allergie au fauteuil chinois: une nouvelle dermatite de contact. *Ann Dermatol Venerol* 2008;135:777-9.

Janin S, Meneveau N, Mahemuti A, Descotes-Genon V, Duthell J, Chopard R, Seronde MF, Schiele F, Bernard Y, Bassand JP Safety and efficacy of fondaparinux as an adjunctive treatment to thrombolysis in patients with high and intermediate risk pulmonary embolism. *J Thromb Thrombolysis* 2008;In press.

Jantchou P, Bonnin V, Aubert D Intérêt de la corticothérapie dans l'invagination intestinale aiguë sur hyperplasie nodulaire lymphoïde du grêle (léite folliculaire). *Arch Pediatr* 2008;15:1420-2.

Jeannot K, Elsen S, Köhler T, Attree I, van Delden C, Plésiat P Resistance and virulence of *Pseudomonas aeruginosa* clinical strains overproducing the MexCD-OprJ efflux pump. *Antimicrob Agents Chemother* 2008;52:2455-62.

Kleinclauss F, Gigante M, Neuzillet Y, Mouzin M, Terrier N, Salomon L, Iborra F, Pettit J, Cormier L, Lechevallier E Prostate cancer in renal transplant recipients. *Nephrol Dial Transplant* 2008;23:2374-80.

Le Jeune C, Woronoff-Lemsi MC, David N, de Sahb R, participants in Round Table No6, Glens XXIII Relative added value: what are the tools to evaluate it? *Thérapie* 2008;63:113-7.

Lefebvre A, Woronoff AS, Gagey S, Christiane P, Samain E, Hochart A Lieu d'installation des médecins spécialistes: enquête auprès de 3 générations de jeunes diplômés de l'Université de Franche-Comté. *Sante Publique* 2008;20:141-51.

Lepage D, Oberl L, Rochet S, Gallinet D, Garbulo P, Tropet Y Complément d'une encoche antérieure de la tête humérale par autogreffe cartilagineuse costale et transposition du muscle sub-scapulaire dans le cadre d'une luxation postérieure invétérée de l'épaule. A propos d'un cas. *Rev Chir Orthop Reparatrice Appar Mot* 2008;94:503-9.

Levang J, Aubin F Gestion des traitements lourds. Adalimumab: Humira. *Ann Dermatol Venerol* 2008;135:710-3.

Lu XM, Monnier-Benoît S, Mo LZ, Xu SY, Prété J, Liu Z, Vuitton DA, Mougin C Human papillomavirus in esophageal squamous cell carcinoma of the high-risk Kazakh ethnic group in Xinjiang, China. *Eur J Surg Oncol* 2008;34:765-70.

Mabrut JY, Favre JP, Desrousseaux B, Chipponi J, Arnaud JP, Domergue J, Duffas JP, Fourtanier G, Flament JB, Guillaud C, Berdah S, Mantion G, Fagniez PL, Champault G, Baulieux J Safety and long-term outcome of a new concept for surgical adhesion-reduction strategies (Prevadh): a prospective, multicenter study. *Hepatogastroenterology* 2008;55:517-21.

Mahemuti A, Meneveau N, Seronde MF, Schiele F, Descotes-Genon V, Ecarnot F, Blonde MC, Mercier M, Racadot E, Bassand JP Early changes in local hemostasis activation following percutaneous coronary intervention in stable angina patients: a comparison between drug-eluting and bare metal stents. *J Thromb Thrombolysis* 2008;In press.

Mabrut JY, Favre JP, Desrousseaux B, Chipponi J, Arnaud JP, Domergue J, Duffas JP, Fourtanier G, Flament JB, Guillaud C, Berdah S, Mantion G, Fagniez PL, Champault G, Baulieux J Safety and long-term outcome of a new concept for surgical adhesion-reduction strategies (Prevadh): a prospective, multicenter study. *Hepatogastroenterology* 2008;55:517-21.

Mahemuti A, Meneveau N, Seronde MF, Schiele F, Descotes-Genon V, Ecarnot F, Blonde MC, Mercier M, Racadot E, Bassand JP Early changes in local hemostasis activation following percutaneous coronary intervention in stable angina patients: a comparison between drug-eluting and bare metal stents. *J Thromb Thrombolysis* 2008;In press.

Mabrut JY, Favre JP, Desrousseaux B, Chipponi J, Arnaud JP, Domergue J, Duffas JP, Fourtanier G, Flament JB, Guillaud C, Berdah S, Mantion G, Fagniez PL, Champault G, Baulieux J Safety and long-term outcome of a new concept for surgical adhesion-reduction strategies (Prevadh): a prospective, multicenter study. *Hepatogastroenterology* 2008;55:517-21.

Mabrut JY, Favre JP, Desrousseaux B, Chipponi J, Arnaud JP, Domergue J, Duffas JP, Fourtanier G, Flament JB, Guillaud C, Berdah S, Mantion G, Fagniez PL, Champault G, Baulieux J Safety and long-term outcome of a new concept for surgical adhesion-reduction strategies (Prevadh): a prospective, multicenter study. *Hepatogastroenterology* 2008;55:517-21.

Mabrut JY, Favre JP, Desrousseaux B, Chipponi J, Arnaud JP, Domergue J, Duffas JP, Fourtanier G, Flament JB, Guillaud C, Berdah S, Mantion G, Fagniez PL, Champault G, Baulieux J Safety and long-term outcome of a new concept for surgical adhesion-reduction strategies (Prevadh): a prospective, multicenter study. *Hepatogastroenterology* 2008;55:517-21.

Mabrut JY, Favre JP, Desrousseaux B, Chipponi J, Arnaud JP, Domergue J, Duffas JP, Fourtanier G, Flament JB, Guillaud C, Berdah S, Mantion G, Fagniez PL, Champault G, Baulieux J Safety and long-term outcome of a new concept for surgical adhesion-reduction strategies (Prevadh): a prospective, multicenter study. *Hepatogastroenterology* 2008;55:517-21.

Mabrut JY, Favre JP, Desrousseaux B, Chipponi J, Arnaud JP, Domergue J, Duffas JP, Fourtanier G, Flament JB, Guillaud C, Berdah S, Mantion G, Fagniez PL, Champault G, Baulieux J Safety and long-term outcome of a new concept for surgical adhesion-reduction strategies (Prevadh): a prospective, multicenter study. *Hepatogastroenterology* 2008;55:517-21.

Maruani A, Lebdré E, Touzé A, Aubin F, Guyétant S, Lorette G, Coursaget P Le carcinome à cellules de Merkel: une tumeur viro-induite? *Presse Med* 2008;37:1705-6.

Mehta SR, Bassand JP, Chrolavicius S, Diaz R, Fox KA, Granger CB, Jolly S, Rupprecht HJ, Widlmsky P, Yusuf S, CURRENT-OASIS 7 Steering Committee Design and rationale of CURRENT-OASIS 7: a randomized, 2 x 2 factorial trial evaluating optimal dosing strategies for clopidogrel and aspirin in patients with ST and non-ST-elevation acute coronary syndromes managed with an early invasive strategy. *Am Heart J* 2008;156:1080-1088.

Mehta SR, Boden WE, Eikelboom JW, Flather M, Steg PG, Avezum A, Afzal R, Piegas LS, Faxon DP, Widlmsky P, Budaj A, Chrolavicius S, Rupprecht HJ, Jolly S, Granger CB, Fox KA, Bassand JP, Yusuf S, OASIS 5 and 6 Investigators Antithrombotic therapy with fondaparinux in relation to interventional management strategy in patients with ST- and non-ST-segment elevation acute coronary syndromes: an individual patient-level combined analysis of the Fifth and Sixth Organization to Assess Circulation 2008;118:2038-46.

Mercier-Letondal P, Deschamps M, Sauce D, Certoux JM, Milpied N, Lioure B, Cahn JY, Deconinck E, Ferrand C, Tiberghien P, Robinet E Early immune response against retrovirally-transduced Herpes Simplex Virus-thymidine kinase-expressing gene-modified T cells coinfecting with a T cell-depleted marrow graft: an altered immune response? *Hum Gene Ther* 2008;19:937-50.

Metzger F, Pernet D, Manzoni P, Ranfaing E, Dalphin JC Apport de la biopsie pulmonaire transthoracique dans le diagnostic de pneumonie organisée. *Rev Mal Respir* 2008;25:539-50.

Meyer C, Zink S, Chatelain B, Wilk A Clinical experience with osteosynthesis of subcondylar fractures of the mandible using TCP plates. *J Craniomaxillofac Surg* 2008;36:260-8.

Misery L, Thomas L, Jullien D, Cambazard F, Humbert P, Dubertret L, Dehen L, Macy G, Boussetta S, Taleb C Comparative study of stress and quality of life in outpatients consulting for different dermatoses in 5 academic departments of dermatology. *Eur J Dermatol* 2008;18:412-5.

Nguyen-Khac E, Cadranet JF, Thevenot T, Nousbaum JB Review article: utility of reagent strips in diagnosis of infected ascites in cirrhotic patients. *Aliment Pharmacol Ther* 2008;28:282-8.

Nguyen-Khac E, Thevenot T, Capron D, Dharancy S, Paupart T, Thabut D, Tiry C Are ascitic electrolytes usable in cirrhotic patients? Correlation of sodium, potassium, chloride, urea, and creatinine concentrations in ascitic fluid and blood. *Eur J Intern Med* 2008;19:613-8.

Nguyen-Khac E, Thevenot T, Piquet MA, Benferhat S, Hezam A, Gorla O, Tramler B, Chatelain D, Dupas JL Antioxidants plus corticosteroids in the treatment of severe acute alcoholic hepatitis: the question is still open. *J Hepatol* 2008;49:147-8; author reply 148.

Oldgren J, Wallentin L, Afzal R, Bassand JP, Budaj A, Chrolavicius S, Fox KA, Granger CB, Mehta SR, Pals P, Peters RJ, Xavier D, Zhu J, Yusuf S Effects of fondaparinux in patients with ST-segment elevation acute myocardial infarction not receiving reperfusion treatment. *Eur Heart J* 2008;29:315-23.

Pallandre JR, Krzewski K, Bedel R, Riffel B, Caignard A, Rohrlrich PS, Pivot X, Tiberghien P, Zitvogel L, Strominger JL, Borg C Dendritic cell and natural killer cell cross-talk: a pivotal role of CX3CL1 in NK cytoskeleton organization and activation. *Blood* 2008;112:4420-4.

Pallud J, Capelle L, Taillandier L, Fontaine D, Mandonnet E, Guillemin R, Bauchet L, Peruzzi P, Laigle-Donadey F, Kujas M, Guyotat J, Baron MH, Mokhtari K, Duffau H Prognostic Significance of Imaging Contrast Enhancement for WHO grade II Gliomas. *Neuro Oncol* 2008;In press.

Patry I, Leroy J, Hénon T, Talon D, Hoen B, Bertrand X Evaluation de la prescription antibiotique dans un centre hospitalier universitaire français. *Med Mal Infect* 2008;38:378-82.

Pauchot J, Aubry S, Rodiere E, Kastler B, Tropet Y Intérêt de l'évaluation échographique systématique du pédicule thoracodorsal après curage axillaire avant la levée du lambeau de latissimus dorsi. A propos de 74 cas. *Ann Chir Plast Esthet* 2008;In press.

Pauchot J, Golay A, Gumener R, Montandon D, Pittet B La maladie de Launois-Bensaude: description, prise en charge. A propos de dix patients opérés. *Ann Chir Plast Esthet*

2008;In press.

Pekthong D, Blanchard N, Abadie C, Bonet A, Heyd B, Mantion G, Berthelot A, Richert L, Martin H Effects of Andrographis paniculata extract and Andrographolide on hepatic cytochrome P450 mRNA expression and monooxygenase activities after in vivo administration to rats and in vitro in rat and human hepatocyte cultures. *Chem Biol Interact* 2008;In press.

Penformis A, Borot S, Raccach D Therapeutic approach of type 2 diabetes mellitus with GLP-1 based therapies. *Diabetes Metab* 2008;34 Suppl 2:S78-90.

Penformis A, Horvat K Dose accuracy comparison between SoloSTAR and FlexPen at three different dose levels. *Diabetes Technol Ther* 2008;10:359-62.

Péricard C, Baudry G, Devaux B, Puechal S, Samain E Un syndrome de Takotsubo chez une patiente jeune. *Ann Fr Anesth Reanim* 2008;27:738-41.

Perrin L, Aninat C, Hamon V, Hayashi Y, Abadie C, Heyd B, André F, Delaforge M Metabolism of phenylahistin enantiomers by cytochromes P450: a possible explanation for their different cytotoxicity. *Drug Metab Dispos* 2008;36:2381-92.

Pfefferle PI, Sel S, Ege MJ, Büchele G, Blümer N, Krauss-Etschmann S, Herzum I, Albers CE, Lauener RP, Rojonen M, Hirvonen MR, Vuitton DA, Riedler J, Brunekreef B, Dalphin JC, Braun-Fahrlander C, Pekkanen J, von Mutius E, Renz H, PASTURE Study Group Cord blood allergen-specific IgE is associated with reduced IFN-gamma production by cord blood cells: the Protection against Allergy-Study in Rural Environments (PASTURE) Study. *J Allergy Clin Immunol* 2008;122:711-6.

Pham T, Fautrel B, Gottenberg JE, Goupille P, Hachulla E, Masson C, Morel J, Mouthon L, Saraux A, Schaeverbeke T, Wendling D, Mariette X, Sibilla R, Rheumatic Diseases & Inflammation Group (Club Rhumatismes et Inflammation, CRI) of the French Society for Rheumatology (Société Française de Rhumatologie, SFR). Rituximab (MabThera) therapy and safety management. Clinical tool guide. *Joint Bone Spine* 2008;75 Suppl 1:S1-99.

Pili-Floury S, Mitifiot F, Penformis A, Boichut N, Tripart MH, Christophe JL, Garbuo P, Samain E Glycaemic dysregulation in nondiabetic patients after major lower limb prosthetic surgery. *Diabetes Metab* 2008;35:43-8.

Piton G, Cosnes J, Monnet E, Beaugerle L, Seksik P, Savoye G, Cadot G, Flourie B, Capelle P, Marteau P, Lemann M, Colombel JF, Khouri E, Bonaz B, Carbonnel F Risk factors associated with small bowel adenocarcinoma in Crohn's disease: a case-control study. *Am J Gastroenterol* 2008;103:1730-6.

Piton G, Navellou JC, Morati P, Patry C, Carbonnel F, Capellier G Thrombotic thrombocytopenic purpura associated with severe acute pancreatitis in a context of decreased ADAMTS13 activity: a case report. *Eur J Gastroenterol Hepatol* 2008;20:1226-30.

Pivot X, Koralewski P, Hidalgo JL, Chan A, Gonçalves A, Schwartzmann G, Assadourian S, Lotz JP A multicenter phase II study of XRP6258 administered as a 1-h i.v. infusion every 3 weeks in taxane-resistant metastatic breast cancer patients. *Ann Oncol* 2008;19:1547-52.

Pivot X, Rixe O, Moreire J, Coscas Y, Cais L, Namer M, Serin D, Dolbeault S, Eisinger F, Roussel C, Blay J Breast cancer screening in France: results of the EDIFICE survey. *Int J Med Sci* 2008;5:106-12.

Poussier A, Leboviev M, Penformis A, Di Martino V, Buffier P, Verges B, Hillon P, Petit JM Specific phenotype associated with diabetes mellitus secondary to chronic hepatitis C infection. *Diabet Med* 2008;25:1237-40.

Prézel JB, Jacquard AC, Saunier M, Clavel C, Dachez R, Gondry J, Pradat P, Soubeyrand B, Leocmach Y, Mouglin C, Riethmuller D, EDITH study group Human papillomavirus genotype distribution in low-grade squamous intraepithelial lesions in France and comparison with CIN2/3 and invasive cervical cancer: the EDITH III study. *Gynecol Oncol* 2008;110:179-84.

Puzenat E, Humbert P Exanthème, érythrodermie. Orientation diagnostique. *Rev Prat* 2008;58:783-8.

Quereux G, Marques S, Nguyen JM, Bedane C, D'incan M, Dereure O, Puzenat E, Claudy A, Martin L, Joly P, Delaunay M, Beylot-Barry M, Vabres P, Celerier P, Sasolas B, Grange F, Khammari A, Dreno B Prospective multicenter study of pegylated liposomal doxorubicin treatment in patients with

advanced or refractory mycosis fungoides or Sézary syndrome. *Arch Dermatol* 2008;144:727-33.

Ramanah R, Parratte B, Arbez-Gindre F, Maillet R, Riethmuller D The uterosacral complex: ligament or neurovascular pathway? Anatomical and histological study of fetuses and adults. *Int Urogynecol J Pelvic Floor Dysfunct* 2008;19:1565-70.

Riboud C, Lerais JM, Sailley N, Kastler B Evaluation de l'efficacité des infiltrations canalaire et foraminales de corticoïdes guidées par TDM dans le traitement des radiculalgies par conflit disco radulaire. *J Radiol* 2008;89:775-82.

Rinckenbach S, Thaveau F, Georg Y, Edah Tally S, Hassani O, Kretz JG, Chakfé N Secondary rupture of abdominal aortic aneurysm following endovascular repair. *J Cardiovasc Surg (Torino)* 2008;49:639-51.

Riou-Gotta MO, Fournier E, Mermet I, Pelletier F, Humbert P, Danzon A, Aubin F Primary cutaneous lymphomas: a population-based descriptive study of 71 consecutive cases diagnosed between 1980 and 2003. *Leuk Lymphoma* 2008;49:1537-44.

Roth P, Martin A, Bawab F, Fellmann F, Aubert D, Maillet R Prenatal diagnosis of a fetal abdominal eventration: a rare congenital abdominal wall defect. *Fetal Diagn Ther* 2008;23:117-20.

Roussel S, Reboux G, Bellanger AP, Sornin S, Grenouillet F, Dalphin JC, Piarroux R, Millon L Characteristics of dwellings contaminated by moulds. *J Environ Monit* 2008;10:724-9.

Rozé JC, Denizot S, Carbajal R, Ancel PY, Kaminski M, Arnaud C, Truffert P, Marret S, Matis J, Thiriez G, Cambonie G, André M, Larroque B, Bréart G Prolonged sedation and/or analgesia and 5-year neurodevelopment outcome in very preterm infants: results from the EPIPAGE cohort. *Arch Pediatr Adolesc Med* 2008;162:728-33.

Saas P, Bonnefoy F, Kleinclauss F, Sun Y, Tiberghien P, Gaugler B, Perruche S Vers l'utilisation thérapeutique de l'administration intraveineuse de leucocytes apoptotiques du donneur en thérapie cellulaire? *Transfus Clin Biol* 2008;15:98-108.

Saas P, Courvaud C, Bamouid J, Garnache-Ottou F, Selles E, Ducloux D Surveillance biologique des patients transplantés rénaux: vers une prévision des complications associées à l'immunosuppression? *Ann Pharm Fr* 2008;66:115-21.

Saunier M, Monnier-Benoit S, Maury F, Dalstein V, Briolat J, Riethmuller D, Kantelip B, Schwarz E, Mouglin C, Prézel JB Analysis of human papillomavirus type 16 (HPV16) DNA load and physical state for identification of HPV16-infected women with high-grade lesions or cervical carcinoma. *J Clin Microbiol* 2008;46:3678-85.

Schaal JP, Dreyfus M, Bretelle F, Carbone B, Dupuis O, Foulhy C, Goffinet F, Houfflin-Debarge V, Langer B, Martin A, Mercier C, Mignon A, Poulain P, Simon A, Teurnier F, Verspyck E, Riethmuller D, Hoffmann P, Pierre F Durée des efforts expulsifs: pousser n'est pas jouer. Réponse à l'article de C. Le Ray et F. Audibert. *J Gynecol Obstet Biol Reprod (Paris)* 2008;37:715-23.

Schiele F, Meneveau N, Bassand JP Routine pre-treatment with clopidogrel before diagnostic coronary angiography: the question is right, but what about the answer? *Eur Heart J* 2008;29:1475-7.

Simmon KE, Hall L, Woods CW, Marco F, Miro JM, Cabell C, Hoen B, Marin M, Utill R, Giannitsioti E, Doco-Lecompte T, Bradley S, Mirrett S, Tambic A, Ryan S, Gordon D, Jones P, Korman T, Wray D, Reller LB, Tripodi MF, Plesiat P, Morris AJ, Lang S, Murdoch D Phylogenetic analysis of viridans group streptococci causing endocarditis. *J Clin Microbiol* 2008;46:3087-90.

Streit G, Alber D, Toublin MM, Toussiro E, Wendling D Procalcitonin, C-reactive protein, and complement-3a assays in synovial fluid for diagnosing septic arthritis: preliminary results. *Joint Bone Spine* 2008;75:238-9.

Taourel P, Aufort S, Mergieaud S, Doyon FC, Hoquet MD, Delabrousse E Imaging of ischemic colitis. *Radiol Clin North Am* 2008;46:909-24.

Taourel P, Thuret R, Hoquet MD, Doyon FC, Mergieaud S, Delabrousse E Computed tomography in the nontraumatic renal causes of acute flank pain. *Semin Ultrasound CT MR*

2008;29:341-52.

Tatu L, Vuillier F, Moulin T Chapter 13 Anatomy of the circulation of the brain and spinal cord. *Handb Clin Neurol* 2008;92:247-81.

Thiriez G, Choulet MH, Felix S, Afroukh N, Nobili F, Chamouine A, Menget A Embolie gazeuse sur cathéter central chez un nouveau-né prématuré, méfiez-vous de votre montage de perfusion! *Arch Pediatr* 2008;15:1772-4.

Thomas P, Dahan M, Riquet M, Massart G, Falcoz PE, Brouchet L, Le Pimpec Barthes F, Doddoli C, Martinod E, Fadel E, Porte Pour La Société Française De Chirurgie Thoracique Et Cardio-Vasculaire H Pratiques chirurgicales dans le traitement du cancer primitif non à petites cellules du poumon. *Rev Mal Respir* 2008;25:1031-6.

Toussiro E, Pertuiset E, Kantelip B, Wendling D Sarcoidosis occurring during anti-TNF-alpha treatment for inflammatory rheumatic diseases: report of two cases. *Clin Exp Rheumatol* 2008;26:471-5.

Toussiro E, Roudier J Epstein-Barr virus in autoimmune diseases. *Best Pract Res Clin Rheumatol* 2008;22:883-96.

Turnó E, Gbaguidi-Haore H, Patry I, Bertrand X, Thouverez M, Talon D Are antibiotic-resistant *Pseudomonas aeruginosa* isolated from hospitalised patients recovered in the hospital effluents? *Int J Hyg Environ Health* 2008;211:200-4.

Verrillo E, Bruni O, Franco P, Ferri R, Thiriez G, Pavone M, Petrone A, Paglietti MG, Crinò A, Cutrera R Analysis of NREM sleep in children with Prader-Willi syndrome and the effect of growth hormone treatment. *Sleep Med* 2008;In press.

Vidal I, Blanchard N, Alexandre E, Gandillet A, Chenard-Neu MP, Staedtler F, Schumacher M, Bachelier P, Jaeck D, Firat H, Heyd B, Richert L Improved xenogenic hepatocyte implantation into nude mouse liver parenchyma with acute liver failure when followed by repeated anti-Fas antibody (Jo2) treatment. *Cell Transplant* 2008;17:507-24.

Viel JF, Daniau C, Gorla S, Fabre P, de Crouy-Chanel P, Sauleau EA, Empereur-Bissonnet P Risk for non Hodgkin's lymphoma in the vicinity of French municipal solid waste incinerators. *Environ Health* 2008;7:51.

Viguer M, Rchette P, Aubin F, Beylot-Barry M, Lahfa M, Bedane C, Delesalle F, Richard-Lallemand MA, Delaporte E, Dubertret L, Bardin T, Bachelez H Onset of psoriatic arthritis in patients treated with efalizumab for moderate to severe psoriasis. *Arthritis Rheum* 2008;58:1796-802.

Vuillier F, Medeiros E, Moulin T, Cattin F, Bonneville JF, Tatu L Main anatomical features of the M1 segment of the middle cerebral artery: a 3D time-of-flight magnetic resonance angiography at 3 T study *Surg Radiol Anat* 2008;30:509-14.

Vuillier F, Medeiros E, Tatu L, Cattin F, Bonneville JF, Moulin T Assessment of the course and division patterns of the middle cerebral artery M1 segment. Transcranial power doppler compared with 3D time-of-flight magnetic resonance angiography at 3 T. *Cerebrovasc Dis* 2008;26:259-65.

Vuitton L, Bosset M, Marthey L, Bosset JF, Carbonnel F Entéropathie radique. *Rev Prat* 2008;58:1217-22.

Wallerand H, Cai Y, Wainberg ZA, Garraway I, Lascombe I, Nicolle G, Thiery JP, Bittard H, Radvanyi F, Reiter RR Phospho-Akt pathway activation and inhibition depends on N-cadherin or phospho-EGFR expression in invasive human bladder cancer cell lines. *Urol Oncol* 2008;In press.

Wendling D Interleukin 23: a key cytokine in chronic inflammatory disease. *Joint Bone Spine* 2008;75:517-9.

Wendling D, Augé B, Streit G, Toussiro E, Mathieu S Lack of short-term efficacy of rituximab upon symptoms of ankylosing spondylitis treated for an associated vasculitis. *Joint Bone Spine* 2008;75:510-1.

Wendling D, Cedoz JP, Racadot E Serum levels of MMP-3 and cathepsin K in patients with ankylosing spondylitis: effect of TNFalpha antagonist therapy. *Joint Bone Spine* 2008;75:559-62.

Wendling D, Govindaraju S, Prati C, Toussiro E, Bertolini E Efficacy of anakinra in a patient with refractory relapsing polycondritis. *Joint Bone Spine* 2008;75:622-4.

Wendling D, Prati C, Hoen B, Toussiro E, Streit G, Dumoulin G Symptomatic treatment of a case of Schnitzler's syndrome with pamidronate. *Joint Bone Spine* 2008;75:507-8.

Wendling D, Streit G, Toussiro E, Prati C Herpes zoster in patients taking TNFalpha antagonists for chronic inflammatory joint disease. *Joint Bone Spine* 2008;75:540-3.

Wendling D, Tisserand G, Griffond V, Saccomani C, Toussiro E Acute pseudogout after pamidronate infusion. *Clin Rheumatol* 2008;27:1205-6.

Westeel V Place du chimiothérapeute. *Rev Mal Respir* 2008;25:3S95-8.

La liste de ces articles a été établie par extraction des publications validées dans SIGAPS.

Si votre article, référencé dans Medline a été oublié, veuillez nous en excuser et transmettre la référence à :

rcomrecherche@chu-besancon.fr



R.com Recherche

Bulletin d'information de la délégation à la recherche clinique et à l'innovation du centre hospitalier universitaire de Besançon

Parution semestrielle - Dépôt légal : 1^{er} semestre 2009 - n° 6
ISSN 1955-0278

Contacts

Délégation à la recherche clinique et à l'innovation

Président : Pr Alain Depierre

Tél. 03 81 21 93 23

Directeur des projets, de la recherche et de la qualité :

M. Philippe Flammarion

Tél. 03 81 21 87 58

CHU Besançon

2, place Saint-Jaques

25030 Besançon Cedex

recherche@chu-besancon.fr

Directeur de publication : M. Patrice Barberousse

Rédacteurs en chef : Dr Frédéric Mauny et Pr Sylvie Nezelof

Chef de projet : M^{me} Sophie Muraccioli

Comité de rédaction :

Pr Xavier Bertrand, Pr Alain Depierre,

M^{elle} Sophie Depierre, M. Philippe Flammarion,

Pr Patrick Garbuio, Dr Didier Hocquet,

Pr Philippe Humbert, M. Laurent Mourot,

M^{me} Sophie Muraccioli, M^{elle} Chrystelle Vidal,

Pr Marie-Christine Woronoff-Lemsi.

Secrétaire de rédaction :

M^{me} Brigitte Depierre

Conception graphique :

M^{me} Sophie Muraccioli

Infographie :

M^{elle} Céline Prudhon

Imprimeur :

Valent'Imprimerie

Pour contacter le journal :

R.com Recherche

Secrétariat de la DRCl

CHU - 2 place Saint-Jaques

25030 Besançon

rcomrecherche@chu-besancon.fr